

ການມີສ່ວນຮ່ວມຂອງແຮງງານເພດຍິງໃນການປູກຢາງພາລາແບບມີສັນຍາ

Female Participation in Rubber Tree Plantation under Contract Farming System

ຈັນສະໝອນ ຫຼວງລາດ¹, ວັນນິສາ ທຳມະຈັກ², ປະກາຍພອນ ສີໂພໄຊ³, ວິລະໄຊ ພອນແກ້ວ⁴,
ພຸດສະດີ ຈຸມມະລີ⁵, ສາຍສະໝອນ ພອຍດວງສີ⁶

ບົດຄັດຫຍໍ້

ຈຸດປະສົງຂອງການຄົ້ນຄ້ວານີ້ ເພື່ອສຶກສາການປະກອບສ່ວນຂອງແຮງງານເພດຍິງ ໃນ ແລະ ນອກ (ກິດຈະກຳພາຍໃນເຮືອນ) ກິດຈະກຳສວນຢາງພາລາແບບມີສັນຍາ. ໂດຍການນຳໃຊ້ວິທີການສຶກສາແບບສະຖິຕິພັນລະນາ. ວິທີເກັບຂໍ້ມູນປະຖົມພູມ, ແມ່ນໄດ້ເຄາະປະຕູເຮືອນແຕ່ລະຫຼັງ ແລະ ໄດ້ສຳພາດຫົວໜ້າຄົນເຮືອນ (ຜົວ ແລະ ເມຍ) ຈຳນວນ 109 ຄົວເຮືອນ ຈາກ 4 ບ້ານ ໃນເມືອງ ແລະ ແຂວງຫຼວງນ້ຳທາ. ຜົນຈາກການສຶກສາ, ເພດຍິງໃຊ້ເວລາສະເລ່ຍ 3.9 ຊົ່ວໂມງຕໍ່ວັນໃນກິດຈະກຳໃນສວນຢາງພາລາ ແລະ 4.28 ຊົ່ວໂມງຕໍ່ວັນສຳລັບເພດຊາຍ. ສ່ວນກິດຈະກຳນອກສວນຢາງພາລາ (ວຽກພາຍໃນເຮືອນ), ເພດຍິງໃຊ້ເວລາສະເລ່ຍ 3.46 ຊົ່ວໂມງຕໍ່ວັນ ແລະ 3.24 ຊົ່ວໂມງຕໍ່ວັນສຳລັບເພດຊາຍ.

ຄຳສັບສຳຄັນ: ການມີສ່ວນຮ່ວມຂອງເພດຍິງ, ກະສິກຳແບບມີສັນຍາ, ລາວ.

¹ ຄະນະເສດຖະສາດ ແລະ ບໍລິຫານທຸລະກິດ, e-mail: c.luanglath@nuol.edu.la

² ຄະນະເສດຖະສາດ ແລະ ບໍລິຫານທຸລະກິດ

³ ຄະນະເສດຖະສາດ ແລະ ບໍລິຫານທຸລະກິດ

⁴ ຄະນະເສດຖະສາດ ແລະ ບໍລິຫານທຸລະກິດ

⁵ ຄະນະເສດຖະສາດ ແລະ ບໍລິຫານທຸລະກິດ

⁶ ຄະນະເສດຖະສາດ ແລະ ບໍລິຫານທຸລະກິດ

Abstract

The aim of this research is to analyze female's participation in the rubber tree plantation under the contract farming system and in the household activities in the district and province of Luangnumtha. The descriptive method was employed. For the primary data collection, it had been conducted by door to door of 109 households randomly from 4 villages. The result shows that within the rubber tree plantation activities, female spent time, on the average was 3.9 hours per day and 4.28 hours per a day for male. While time spent on on household activities was, on the average was 3.46 hours per day for female and 3.24 hours per day for male.

Key words: Female's participation, contract farming, Laos.

I. ບົດສະເໜີ

1.1 ທີ່ມາ ແລະ ຄວາມສໍາຄັນຂອງບັນຫາ

ຄົວເຮືອນເປັນທັງຜູ້ຜະລິດ ແລະ ຜູ້ຊົມໃຊ້, ພວກເຂົາຈະຜະລິດສິນຄ້າໂດຍການປະສົມປະສານປັດໃຈການຜະລິດ ແລະ ເວລາ ບົນຫຼັກການເຮັດໃຫ້ຕົ້ນທຶນທີ່ຕໍ່າ (Becker 1965). ເວລາທັງໝົດທີ່ໃຊ້ນອກຈາກກິດຈະກຳທາງເສດຖະກິດ, ເອີ້ນວ່າການ“ພັກຜ່ອນ” (Heckman 1988). ເພດຍິງບໍ່ພຽງແຕ່ຕັດສິນລະຫວ່າງການພັກຜ່ອນ ແລະ ແຮງງານ, ແຕ່ລະຫວ່າງການພັກຜ່ອນ, ແຮງງານ (ທີ່ສະໜອງໃນຕະຫຼາດເພື່ອຊື້ສິນຄ້າ ແລະ ການບໍລິການ) ແລະ ການຜະລິດສິນຄ້າແລະ ການບໍລິການເຮືອນ (Florence 2003). ການເພີ່ມຂຶ້ນຂອງຄວາມຕ້ອງການແຮງງານເພດຍິງ ແມ່ນໄດ້ນໍາໄປສູ່ການເພີ່ມຂຶ້ນຂອງຄ່າຈ້າງງານ ແລະ ການສະໜອງແຮງງານ (Greenwood et al. 2005). ການປະກອບສ່ວນຂອງແຮງງານເພດຍິງໃນການພັດທະນາເສດຖະກິດ-ສັງຄົມ ແມ່ນໄດ້ເພີ່ມຂຶ້ນເລື້ອຍໆໃນທົດສະວັດປັດຈຸບັນ ແລະ ຍັງມີບົດບາດ ແລະ ຄວາມສໍາຄັນຕໍ່ກັບການພັດທະນາເສດຖະກິດຂອງປະເທດນັບມື້ນັບຫຼາຍຂຶ້ນ. ການເພີ່ມຂຶ້ນຂອງລະດັບການສຶກສາຂອງເພດຍິງແມ່ນນໍາໄປສູ່ການຫຼຸດລົງຂອງການຈະເລີນພັນ, ການເລື່ອນໄລຍະການແຕ່ງງານອອກໄປ, ການນໍາໄປສູ່ການມີວຽກເຮັດງານທຳທີ່ຕ້ອງອາໄສການປະກອບສ່ວນຂອງເພດຍິງກໍຫຼາຍຂຶ້ນໃນຕະຫຼາດແຮງງານ (Mainning 1998). ອັດຕາການປະກອບສ່ວນຂອງແຮງງານ ແລະ ລະດັບການສຶກສາຂອງແຮງງານທີ່ສູງ ຈະສາມາດສົ່ງຜົນເຖິງຜົນຜະລິດລວມຂອງປະເທດທີ່ສູງຂຶ້ນຕາມ (Psacharopoulos 1989). ຄວາມຕ້ອງການແຮງງານເພດຍິງເພື່ອບັນຈຸເຂົ້າໃນວຽກງານທີ່ສູງຂຶ້ນ, ຈະເຮັດໃຫ້ອັດຕາຄ່າຈ້າງຂອງແຮງງານເພດຍິງຈະສູງຂຶ້ນຕາມ. ໃນເວລາທີ່ຄວາມຕ້ອງການ ແລະ ອັດຕາຄ່າຈ້າງສູງຂຶ້ນນັ້ນ ຜົນທີ່ຕາມມາກໍຄື: ມັນໄດ້ເຮັດໃຫ້ອັດຕາການຈະເລີນພັນລວມ (Total Fertility Rate, TFR) ຫຼຸດລົງ. ສາເຫດການຫຼຸດລົງຂອງອັດຕາການຈະເລີນພັນລວມ ແມ່ນຍ້ອນການປະກອບສ່ວນຂອງແຮງງານເພດຍິງເຂົ້າໃນຂະບວນການອອກແຮງງານໃນຂົງເຂດວຽກງານເສດຖະສິດ-ສັງຄົມ, ຈຶ່ງເຮັດໃຫ້ເພດຍິງຕັດສິນໃຈເອົາລູກໜ້ອຍລົງ (Debra Ray 1988). ການພົວພັນລະຫວ່າງການມີສ່ວນຮ່ວມຂອງແຮງງານເພດຍິງ ແລະ ອັດຕາການຈະເລີນພັນ ລວມ ແມ່ນເປັນໄປໃນທິດທາງທີ່ກົງກັນຂ້າມ (Vinod ແລະ Smyth 2009). ໃນໄລຍະເວລາທີ່ປະເທດຂ້າມຜ່ານເຂົ້າສູ່ເສດຖະກິດແບບທັນສະໄໝ ໃນການພັດທະນາເສດຖະກິດ ແມ່ນຈະສົ່ງຜົນຕໍ່ການສະໜອງແຮງງານເພດຍິງ (Claudia Olivetti 2013). ຍິງໜຸ່ມໃນເຂດຕົວເມືອງຈະປະກອບສ່ວນແຮງງານຂອງຕົນ ສ່ວນໃຫຍ່ແມ່ນໃນຂົງເຂດການຈ້າງງານ, ໃນຂະນະທີ່ໃນເຂດຊົນນະບົດ ແມ່ນຈະບໍ່ໄດ້ຮັບຄ່າຈ້າງ (Simone Schaner and Smita Das 2016). ເພດຍິງເຂົ້າຮຽນເພີ່ມຂຶ້ນ, ຈະເຮັດໃຫ້ການສະໜອງແຮງງານຈາກເພດຍິງຫຼຸດລົງ ແລະ ການຫຼຸດລົງຂອງແຮງງານເພດຍິງ ແມ່ນມີຜົນມາຈາກຄວາມຫຍຸ້ງຍາກໃນການປະກອບສ່ວນໃນໜ້າທີ່ວຽກງານພາຍໃນຄອບຄົວ (Steven Kapsos et al. 2014).

ສາທາລະນະລັດ ປະຊາທິປະໄຕ ປະຊາຊົນລາວ (ສປປ ລາວ), ຫຼາຍກ່ວາ 70% ຂອງແຮງງານເພດຍິງທັງໝົດ ແມ່ນໄດ້ປະກອບສ່ວນເຂົ້າໃນຂະບວນການອອກແຮງງານ, ເປັນຕົ້ນແມ່ນໃນຂະແໜງການຜະລິດກະສິກໍາເຊັ່ນ: ຜະລິດເຂົ້າ ແລະ ລ້ຽງສັດ. ນອກນັ້ນ, ແຮງງານເພດຍິງຍັງຕ້ອງປະກອບສ່ວນໃນຂະແໜງການທີ່ບໍ່ມີຄ່າຈ້າງເປັນຕົ້ນແມ່ນການເຮັດວຽກເຮືອນ. ເພດຍິງລາວ ແມ່ນມີບົດບາດທີ່ສໍາຄັນໃນການປະກອບອາຊີບເຂົ້າໃນຂະແໜງການທາງເສດຖະກິດເຊິ່ງກວມເອົາ 52% ຂອງກໍາລັງແຮງງານທັງໝົດ. ເນື່ອງຈາກວ່າ: ເພດຍິງທີ່ຢູ່ໃນເຂດຊົນນະບົດ ໂດຍສ່ວນໃຫຍ່ແລ້ວແມ່ນມີລະດັບການສຶກສາຕໍ່າ ແລະ ຂາດທັກສະທາງດ້ານ

ສິມິແຮງງານ, ໂດຍສະເລ່ຍໃນຂົງເຂດວິສາຫະກິດ, ຄ່າຈ້າງແຮງງານຂອງຜູ້ອອກແຮງງານຍິງແມ່ນຍັງຕໍ່າ, ເພດຍິງທີ່ມີອາຍຸລະຫວ່າງ 17-45 ປີ ທີ່ມີການສຶກສາຕໍ່າຈຳນວນໜຶ່ງຕ້ອງເຄື່ອນຍ້າຍແຮງງານໄປເຮັດວຽກຢູ່ປະເທດເພື່ອນບ້ານ, ເຊິ່ງບາງຄົນຖືກຂຸດຮີດແຮງງານ, ຖືກຂາຍໄປເປັນໂສເພນີ ແລະ ອື່ນໆ (ສູນກາງສະຫະພັນແມ່ຍິງລາວ 2004).

ເພດຍິງ ແມ່ນມີບົດບາດ ແລະ ຄວາມສຳຄັນໃນວຽກງານການຄ້າປະກັນວິຖີການດຳລົງຊີວິດຂອງຄອບຄົວ ແລະ ຊຸມຊົນ. ພວກເຂົາທັງບໍລິຫານ, ທັງນຳໃຊ້ ແລະ ປົກປັກຮັກສາແຫຼ່ງຊັບພະຍາ ກອນທຳມະຊາດ. ເພດຍິງເປັນຜູ້ຊົມໃຊ້ຫຼັກໃນຂົງເຂດປ່າໄມ້, ໂດຍສະເພາະແມ່ນການຫາຟືນ ແລະ ເຄື່ອງປ່າຂອງດົງ. ເພດຍິງແມ່ນມີບົດບາດ ແລະ ຄວາມສຳຄັນຫຼາຍຕໍ່ກັບເຄື່ອງປ່າຂອງດົງ ແລະ ການເຮັດນາປູກເຂົ້າ. ເພດຍິງ ແລະ ເພດຊາຍແມ່ນມີຄວາມແຕກຕ່າງກັນໃນການເຂົ້າຫາແຫຼ່ງຊັບພະຍາກອນທຳມະຊາດຄື: ເພດຍິງຈະເຂົ້າປ່າຫຼາຍຄັ້ງກ່ວາເພດຊາຍເພື່ອຫາເຄື່ອງປ່າຂອງດົງເປັນຕົ້ນແມ່ນ: ເຫັດ, ໜໍ່ໄມ້, ແລະ ຜັກປ່າຕ່າງໆ, ໃນຂະນະທີ່ເພດຊາຍບໍ່ຄ່ອຍທີ່ຈະເຂົ້າປ່າ, ແຕ່ເວລາເຂົ້າແມ່ນເພື່ອຫາຕັດໄມ້ ແລະ ເລື້ອຍໄມ້ເພື່ອຂາຍ. ເພດຍິງແມ່ນແຮງງານທີ່ບໍ່ມີຄ່າຈ້າງໃນຄອບຄົວ, ຕ້ອງເຮັດວຽກຫຼາຍໜ້າທີ່ (ຍ້ອນວັດທະນະທຳ-ຮີດຄອງປະເພນີທີ່ເພດຍິງຕ້ອງໄດ້ເອົາໃຈໃສ່ໃນວຽກເຮືອນ) ແລະ ເປັນຜູ້ຊ່ວຍໝູນຫຼັງເພດຊາຍ (ສາມີ) ຜູ້ທີ່ເຮັດວຽກໜັກ ແລະ ຫາລາຍໄດ້ເຂົ້າຄອບຄົວ (ສູນກາງສະຫະພັນແມ່ຍິງລາວ 2004). ຜົນການສຳຫຼວດການຊົມໃຊ້ ແລະ ການບໍລິໂພກຂອງຄົວເຮືອນລາວໃນປີ 2007/2008 (LECS 4) ເຫັນວ່າ: ປະມານ 64.9% ແມ່ນເຮັດວຽກໃຫ້ກັບຕົນເອງ, 25.3% ແມ່ນເຮັດວຽກທີ່ບໍ່ມີຄ່າຈ້າງ. ສະນັ້ນ ຫຼາຍກ່ວາ 90% ຂອງການມີວຽກເຮັດງານທຳ, ແຮງງານເພດຊາຍຈະກວມອັດຕາສ່ວນຫຼາຍໃນຂົງເຂດການເຮັດວຽກໃຫ້ກັບຕົວເອງ ໃນຂະນະທີ່ແຮງງານເພດຍິງຈະກວມອັດຕາສ່ວນຫຼາຍກ່ວາໃນຂົງເຂດການເຮັດວຽກທີ່ບໍ່ໄດ້ຮັບຄ່າຈ້າງ ເຊັ່ນ: ວຽກເຮືອນ (ກົມສະຖິຕິ 2009). ເພດຍິງ ແມ່ນພາກສ່ວນໜຶ່ງຂອງຂະແໜງການກະສິກຳ ເຊິ່ງກວມເອົາຫຼາຍກ່ວາ 50% ຂອງກຳລັງແຮງງານໃນພາກກະສິກຳ ແລະ ປະກອບສ່ວນຢ່າງສຳຄັນຕໍ່ກັບທຸກສ່ວນຂອງຜົນຜະລິດກະສິກຳ. ເຖິງແມ່ນວ່າເພດຍິງຈະມີສ່ວນຮ່ວມອັນໃຫຍ່ຫຼວງໃນວຽກງານດ້ານກະເສດ, ແຕ່ເພດຍິງກໍຍັງພົບກັບສິ່ງກົດຂວາງຕໍ່ກັບການມີສ່ວນຮ່ວມຢ່າງເຕັມທີ່ໃນຂົງເຂດຊົນນະບົດ (Lao Statistics Bureau 2013). ການໃຊ້ເວລາໃນວຽກສ້າງລາຍຮັບຕໍ່ວັນ, ເພດຍິງຈະໃຊ້ເວລາ 4.7 ຊົ່ວໂມງ ໃນຂະນະທີ່ເພດຊາຍແມ່ນ 4 ຊົ່ວໂມງ. ການໃຊ້ເວລາໃນວຽກເຮືອນຕໍ່ວັນ, ເພດຍິງແມ່ນ 2.4 ຊົ່ວໂມງ ແລະ 0.5 ຊົ່ວໂມງສຳລັບເພດຊາຍ. ເວລາໃນການນອນ, ກິນ ແລະ ພັກຜ່ອນຕໍ່ວັນ, ເພດຍິງແມ່ນ 15.2 ຊົ່ວໂມງ ແລະ 15.9 ຊຸມ ສຳລັບເພດຊາຍ (ກົມສະຖິຕິ 2009). ການໃຊ້ເວລາໃນວຽກສ້າງລາຍຮັບຕໍ່ວັນ, ເພດຍິງຈະໃຊ້ເວລາ 3.9 ຊົ່ວໂມງ ໃນຂະນະທີ່ເພດຊາຍແມ່ນ 4.7 ຊົ່ວໂມງ. ການໃຊ້ເວລາໃນວຽກເຮືອນຕໍ່ວັນ, ເພດຍິງແມ່ນ 2.1 ຊົ່ວໂມງ ແລະ 0.3 ຊົ່ວໂມງສຳລັບເພດຊາຍ. ເວລາໃນການນອນ, ກິນ ແລະ ພັກຜ່ອນຕໍ່ວັນ, ເພດຍິງແມ່ນ 11.2 ຊົ່ວໂມງ ແລະ 11.5 ຊົ່ວໂມງ ສຳລັບເພດຊາຍ (LSB 2013).

ການລົງທຶນປູກຢາງພາລາ ແມ່ນມີຜົນຕອບແທນສູງທີ່ສຸດໃນແຂວງຫຼວງນ້ຳທາ ແລະ ແຂວງອຸດົມໄຊ, ກຸ່ມທີ່ລົງທຶນປູກເອງຂອງຄົວເຮືອນຂະໜາດນ້ອຍ ທີ່ມີຜົນຕອບແທນຕໍ່ຕົ້ນທຶນເທົ່າກັບ 11.83, ຮອງລົງມາແມ່ນຄົວເຮືອນຂະໜາດນ້ອຍທີ່ປູກຢາງພາລາຕາມສັນຍາ ທີ່ມີຄ່າຜົນຕອບແທນຕໍ່ຕົ້ນທຶນເທົ່າກັບ 1.6. ນອກນັ້ນ, ຍັງສັງເກດເຫັນໄດ້ວ່າ: ເພດຍິງ ແມ່ນມີບົດບາດທີ່ສຳຄັນໃນການຕັດສິນໃຈຂອງຄອບຄົວເຊັ່ນ: ໃນ

ກໍລະນີປູກຢາງພາລາ ເພດຍິງຈະມີສ່ວນກ່ຽວຂ້ອງກັບການຕັດສິນໃຈໃນຂະໜາດຂອງເນື້ອທີ່ການຜະລິດ, ການຈັດຊື້, ເຄື່ອງມືອຸປະກອນ ແລະ ລາຄາຂາຍຢາງພາລາ (Monemany et al. 2009).

ໃນ ສປປ ລາວ ຮູບແບບການປະຕິບັດໂດຍນັກລົງທຶນ ຫຼື ບໍລິສັດລົງທຶນຮ່ວມກັບຊາວກະສິກອນ (Contract Farming) ແມ່ນປະກອບມີ 2 ຮູບແບບຄື: ຮູບແບບ 2+3 ໝາຍຄວາມວ່າ: ປະຊາຊົນຮັບຜິດຊອບດ້ານທີ່ດິນ ແລະ ແຮງງານ, ສ່ວນຜູ້ລົງທຶນຮັບຜິດຊອບດ້ານທຶນ, ເຕັກນິກວິຊາການ ແລະ ການຕະຫຼາດ. ໃນນັ້ນ, ຮູບແບບການແບ່ງຜົນຜະລິດ ຫຼື ກຳໄລ ແມ່ນປະຊາຊົນຈະໄດ້ຮັບ 60%-65% ແລະ ນັກລົງທຶນຈະໄດ້ຮັບ 35%-40% ຂອງຜົນກຳໄລທີ່ໄດ້ຮັບທັງໝົດຂຶ້ນກັບການຕົກລົງຂອງ 2 ຝ່າຍ. ຮູບແບບດັ່ງກ່າວແມ່ນເປັນຮູບແບບທີ່ເໝາະສົມ ແລະ ມີການນຳໃຊ້ເປັນສ່ວນໃຫຍ່. ຮູບແບບ 1+4 ໝາຍຄວາມວ່າ: ປະຊາຊົນຈະຮັບຜິດຊອບດ້ານທີ່ດິນ, ສ່ວນຜູ້ລົງທຶນຈະຮັບຜິດຊອບດ້ານຄ່າແຮງງານ, ທຶນ, ເຕັກນິກວິຊາການ ແລະ ການຕະຫຼາດ. ໃນນັ້ນ, ຮູບແບບການແບ່ງປັນຜົນປະໂຫຍດ, ແມ່ນເປັນການແບ່ງປັນຈຳນວນຕົ້ນຢາງພາລາພາຍຫຼັງທີ່ປູກໄດ້ 1-8 ປີ ເຊິ່ງມີອັດຕາການແບ່ງປັນຄື: ປະຊາຊົນຈະໄດ້ຮັບ 15%-60% ແລະ ນັກລົງທຶນຈະໄດ້ຮັບ 40%-85% ຂອງຈຳນວນຕົ້ນຢາງພາລາທີ່ປູກທັງໝົດຂຶ້ນກັບການຕົກລົງຂອງ 2 ຝ່າຍ. ນອກຈາກນັ້ນ, ຮູບແບບ 1+4 ແມ່ນເກີດມາຈາກການຫັນປ່ຽນການລົງທຶນໃນຮູບແບບ 2+3, ເນື່ອງຈາກວ່າປະຊາຊົນບາງທ້ອງຖິ່ນ ແມ່ນມີບັນຫາດ້ານການເງິນ ແລະ ບໍ່ສາມາດລໍຖ້າລາຍຮັບຈາກການປາດຢາງໄດ້, ຈຶ່ງໄດ້ໂອນກຳມະສິດທີ່ດິນໃຫ້ແກ່ນັກລົງທຶນ. ສະນັ້ນ, ຜູ້ລົງທຶນຈະຮັບຜິດຊອບດ້ານທີ່ດິນ, ທຶນ, ເຕັກນິກວິຊາການ ແລະ ການຕະຫຼາດ (ພະແນກແຜນການ ແລະ ການລົງແຂວງຫຼວງນ້ຳທາ, 2013).

ກະສິກຳຕາມສັນຍາໃນ ສປປ ລາວ, ບັນຫາທີ່ໜຶ່ງ: ເຖິງວ່າການເຮັດສັນຍາໃນເບື້ອງຕົ້ນຈະເປັນໄປໃນຮູບແບບ 2+3 ແຕ່ໃນຕົວຈິງພັດເປັນໃນຮູບແບບ 1+4 ຫຼາຍກ່ວາຍ້ອນວ່າປະຊາຊົນຕິດໜີ້ບໍລິສັດຫຼາຍຈຶ່ງຈຳເປັນຕ້ອງໄດ້ຂາຍດິນໃຊ້ໜີ້ ແລະ ປະກອບສ່ວນ. ແຕ່ແຮງງານເຂົ້າໃນການຜະລິດໃນບາງກໍລະນີແມ່ນເປັນຮູບແບບ 0+5 ໝາຍຄວາມວ່າ: ບໍລິສັດມາເຊົ່າທີ່ດິນຂອງປະຊາຊົນໂດຍທີ່ປະຊາຊົນບໍ່ໄດ້ປະໂຫຍດຫຍັງນອກຈາກຄ່າເຊົ່າທີ່ດິນ. ບັນຫາທີສອງ, ເກີດມີພໍ່ຄ້າຄົນກາງທີ່ບໍ່ໄດ້ເຮັດສັນຍາກັບປະຊາຊົນມາຊື້ຕັດໜ້າໃນຮູບແບບບໍລິສັດລົງທຶນໂດຍໃຫ້ລາຄາສູງກ່ວາບໍລິສັດທີ່ເຮັດສັນຍາ ແລະ ບາງຄົນກໍ່ມາປັ່ນປ່ວນລາຄາໃຫ້ສູງຂຶ້ນແຕ່ຊື້ພຽງໜ້ອຍດຽວແລ້ວກໍ່ໜີ. ສະນັ້ນ, ການທີ່ບໍ່ສາມາດເກັບຊື້ນ້ຳຢາງຄືນໄດ້ເຮັດໃຫ້ບໍລິສັດທີ່ເຮັດສັນຍາ ແລະ ລົງທຶນໄປແລ້ວຫຼຸບທຶນ ແລະ ທ້ຖອຍ. ບັນຫາທີສາມ, ແມ່ນບໍ່ມີການແຊກແຊງລາຄາຢາງພາລາຢູ່ໃນແຂວງ ແລະ ລາຄາຊື້ຂາຍແມ່ນອີງຕາມຕະຫຼາດໂລກທີ່ເໜັງຕີງຢູ່ຕະຫຼອດ. ເຖິງຢ່າງໃດກໍ່ຕາມ, ທາງພະແນກການຄ້າແຂວງໄດ້ຫາວິທີແກ້ໄຂໂດຍຈະມີການສ້າງຕັ້ງສະຫະກອນຢາງພາລາ ແລະ ຈະມີການຕິດຕາມລາຄາຕະຫຼາດໂລກຢ່າງໃກ້ຊິດ. ບັນຫາທີສີ່, ແມ່ນມີການນຳໃຊ້ຢາຂ້າຫຍ້າແຜ່ຫຼາຍ ແລະ ບໍ່ຖືກວິທີ, ແລະ ຢາຂ້າຫຍ້າຈຳນວນໜຶ່ງແມ່ນມີການລັກລອບນຳເຂົ້າ. ບັນຫາສຸດທ້າຍ, ແມ່ນການບຸກລຸກປ່າໄມ້ - ປ່າສະຫງວນເພື່ອເຮັດການກະສິກຳເຊັ່ນ: ຢູ່ເມືອງນ້ຳທາ ມີການບຸກລຸກເນື້ອທີ່ປ່າໄມ້ເຖິງ 345 ເຮັກຕາ. ເຖິງຢ່າງໃດກໍ່ຕາມທາງບ້ານໄດ້ມີການຕັກເຕືອນປະຊາຊົນກ່ຽວກັບການກະທຳດັ່ງກ່າວ ແລະ ທາງເມືອງກໍ່ໄດ້ມີການປັບໄໝບໍລິສັດທີ່ສະໜັບສະໜູນໃຫ້ມີປະຊາຊົນບຸກລຸກປ່າ (ພະແນກແຜນການ ແລະ ການລົງທຶນແຂວງຫຼວງນ້ຳທາ 2013).

ແຂວງຫຼວງນ້ຳທາ, ແມ່ນຕັ້ງຢູ່ທາງພາກເໜືອຂອງປະເທດລາວ ເຊິ່ງມີດ່ານສາກົນ 1 ດ່ານຕິດກັບ ສປປ ຈີນ ປະຊາຊົນສ່ວນຫຼາຍແມ່ນມີອາຊີບກະສິກອນ, ສ່ວນການຜະລິດກະສິກຳທີ່ຜື້ນເດັ່ນຂອງແຂວງດັ່ງກ່າວແມ່ນ: ການປູກຢາງພາລາໃນປະຈຸບັນມີເນື້ອທີ່ປູກຢາງທັງໝົດແມ່ນຫຼາຍກວ່າ 30,000 ເຮັກຕາ, ທາງພາກພັກ

ແລະ ລັດຖະບານແມ່ນໄດ້ຊຸກຍູ້ໃຫ້ປະຊາຊົນຢຸດຕິການຖາງປ່າເຮັດໄຮ່, ຈັດສັນອາຊີບຄົງທີ່ໃຫ້ແກ່ປະຊາຊົນ ເຊິ່ງມີການສະໜັບສະໜູນຫຼາຍດ້ານ ເປັນຕົ້ນແມ່ນດ້ານກະສິກໍາໄດ້ມີການຊຸກຍູ້ໃຫ້ປະຊາຊົນປູກຢາງພາລາເຊິ່ງ ມີນັກລົງທຶນຈາກຈີນ ແລະ ນັກລົງທຶນພາຍໃນແຂວງ ສ່ວນຫຼາຍແມ່ນເປັນໄປໃນລັກສະນະສໍາປະທານ (93 ໂຄງການ) ສົ່ງເສີມການປູກໃນຮູບແບບ 1+4 (23 ໂຄງການ) ຮູບແບບ 2+3 (32 ໂຄງການ) ບໍລິສັດເອກະ ຊົນເຊົ່າກັບປະຊາຊົນ (22 ໂຄງການ) ແລະ ປະຊາຊົນລົງທຶນປູກເອງແມ່ນມີໜ້ອຍ. ໃນສັນຍາທີ່ບັນດາບໍລິສັດ ເຮັດກັບປະຊາຊົນ ແມ່ນຈະເປັນໃນຮູບແບບບໍລິສັດຈະສະໜອງແນວພັນ, ປັດໄຈການຜະລິດຕ່າງໆ ຈົນເຖິງ ຮັບຊື້ນໍ້າຢາງ. ປະຊາຊົນທີ່ເຮັດອາຊີບກະສິກໍາສ່ວນຫຼາຍໃນລາວແມ່ນຍັງເຮັດພໍ້ມຸ່ມຢູ່ກຸ້ມກິນເທົ່ານັ້ນ, ຈຶ່ງບໍ່ມີ ເງິນທຶນຫຼາຍ, ຈຶ່ງໄດ້ມີການເຮັດສັນຍາກັບບັນດາບໍລິສັດ ແລະ ແມ່ນມີການເຮັດສັນຍາໃນຮູບແບບ 2+3 ກໍ່ຄື: ປະຊາຊົນຈະປະກອບສ່ວນທີ່ດິນດິນ ແລະ ແຮງງານໃນການບົວລະບັດຮັກສາ, ສ່ວນບໍລິສັດແມ່ນປະກອບ ທຶນ (ເບ້ຍຢາງ, ອຸປະກອນ, ເຕັກນິກໃນການປູກການປາດຢາງ ແລະ ເປັນຕະຫຼາດຮັບຊື້ຜົນຜະລິດ). ການປູກ ຢາງພາລາ ແມ່ນໃຊ້ເວລາໃນການປູກດິນ, ເຊິ່ງປີທໍາອິດຈົນຮອດປີທີ 6 ແມ່ນໄດ້ມີການບົວລະບັດຮັກສາເປັນ ຢ່າງດີ. ຊາວສວນຢາງບາງຄົນ ທີ່ບໍ່ມີແຮງງານກໍ່ໄດ້ຈ້າງແຮງງານເພື່ອຖາງຫຍ້າ, ບາງຄົນກໍ່ໃຊ້ຢາຂ້າຫຍ້າ, ບາງບໍ່ ມີເງິນທຶນຈຶ່ງໄດ້ຂາຍດິນໃຫ້ແກ່ບໍລິສັດ. ສະນັ້ນ, ຮູບແບບສັນຍາຈຶ່ງໄດ້ປ່ຽນມາເປັນ 1+4 ຄື: ປະຊາຊົນຈະ ເປັນພຽງແຮງງານ, ສ່ວນບໍລິສັດຈະເປັນເຈົ້າຂອງດິນ, ທຶນ, ເຕັກນິກ ແລະ ເປັນຕະຫຼາດຮັບຊື້ຜົນຜະລິດ. ການທີ່ເປັນແນວນັ້ນເຮັດໃຫ້ປະຊາຊົນເສຍຕອນດິນທີ່ເປັນຂອງຕົນໄປໄດ້ພຽງເງິນທີ່ຂາຍຜົນຜະລິດ ເຊິ່ງທາງ ບໍລິສັດຍັງໄດ້ຫັກຄ່າອຸປະກອນທີ່ບໍລິສັດໄດ້ເອົາໃຫ້, ຫັກຄ່າບໍລິການທີ່ບໍລິສັດມາຮັບຊື້, ສ່ວນວ່າລາຄາຢາງກໍ່ບໍ່ ປົກກະຕິເຮັດໃຫ້ບາງເດືອນບໍ່ກຸ້ມທຶນ, ລາຄາຢາງທີ່ຂາຍກໍ່ຄິດໄລ່ເປັນສະກຸນເງິນຢວນ (ສະກຸນເງິນຈີນ) ປະກອບກັບອັດຕາແລກປ່ຽນກໍ່ບໍ່ປົກກະຕິ ເຮັດໃຫ້ຊາວກະສິກອນເສຍຜົນປະໂຫຍດໄປຫຼາຍກວ່າຜົນໄດ້ກໍາ ໄລ. ປະຊາຊົນ ບ້ານຫົວນາ ກໍ່ເປັນອີກບ້ານໜຶ່ງທີ່ຢຶດອາຊີບປູກຢາງພາລາເປັນຫຼັກ, ບາງຄອບຄົວກໍ່ມີລາຍໄດ້ພໍ ກຸ້ມກິນ, ບາງຄອບຄົວທຸກກວ່າເກົ່າຈາກການປູກຢາງພາລາ ຈົນໄດ້ຫາອາຊີບອື່ນເຮັດເພີ່ມອີກ, ເພື່ອເປັນການ ສ້າງລາຍໄດ້ຕື່ມໃຫ້ແກ່ຄອບຄົວ (ພະແນກແຜນການ ແລະ ການລົງແຂວງຫຼວງນໍ້າທາ 2013).

ເມືອງ ແລະ ແຂວງແຫຼວງນໍ້າທາ, ກິດຈະກຳການປູກຢາງພາລາ ແມ່ນໄດ້ຖືເອົາເປັນກິດຈະກຳທາງ ເສດຖະກິດໜຶ່ງ ເພື່ອຊ່ວຍໃຫ້ປະຊາຊົນຫຼຸດພື້ນອອກຈາກຄວາມທຸກຈົນ. ໃນຕົ້ນປີ 2000, ໄດ້ອະນຸຍາດໃຫ້ ມີການລົງທຶນ ແລະ ສໍາປະທານປູກຢາງພາລາ ໂດຍປະຕິບັດຕາມທິດທາງແຜນການຂອງລັດຖະບານ ໂດຍໃຫ້ ປະຊາຊົນ (ເຈົ້າຂອງທີ່ດິນ) ມີສ່ວນຮ່ວມຄື: ການປູກຢາງພາລາແບບມີສັນຍາພາຍໃຕ້ຮູບແບບ 2+3 ແລະ 1+4. ຈາກການມີນະໂຍບາຍດັ່ງກ່າວນັ້ນ ຈຶ່ງເຮັດໃຫ້ມີການລົງທຶນປູກຢາງພາລາຫຼາຍຂຶ້ນ ແລະ ຕໍ່ມາເຮັດໃຫ້ ແຮງງານທີ່ຈະບັນຈຸເຂົ້າໃນກິດຈະກຳວຽກງານດັ່ງກ່າວເປັນຕົ້ນເຊັ່ນ: ແຮງງານປາດຢາງບໍ່ພຽງພໍ (ພະແນກ ແຜນການ ແລະ ການລົງທຶນແຂວງຫຼວງນໍ້າທາ 2013).

ບ້ານນໍ້າແດງໃຕ້, ບ້ານຫົວນາ, ບ້ານປາກນໍ້າເຫຼືອງ ແລະ ບ້ານດອນໄຊ, ແຮງງານເພດຍິງ-ເພດຊາຍຈຶ່ງ ມີບົດບາດ ແລະ ຄວາມສໍາຄັນໃນຂະບວນການປູກຢາງພາລາຂອງຄອບຄົວ, ຍ້ອນວ່າຄອບຄົວສ່ວນໃຫຍ່ ແມ່ນຍັງທຸກຍາກ ແລະ ບໍ່ສາມາດຈ້າງແຮງງານນອກຄອບຄົວເພື່ອມາຊ່ວຍ. ນອກນັ້ນ, ລັກສະນະພິເສດຂອງ ການປູກຢາງພາລາຂອງທັງ 4 ບ້ານ ແມ່ນເຮັດແບບກິດຈະກຳຄອບຄົວ ເຊິ່ງວ່າຄອບຄົວໜຶ່ງມີສວນຢາງພາລາ ປະມານ 1-2 ເຮັກຕາ, ຄວາມຕ້ອງການແຮງງານ ແມ່ນປະມານ 1-2 ຄົນ ກໍ່ພຽງພໍ (ຫຼື ເວົ້າໄດ້ວ່າມີແຕ່ ຜົວ ແລະ ເມຍ ກໍ່ສາມາດເຮັດສວນຢາງພາລາໄດ້). ການປູກຢາງພາລາຂອງທັງ 4 ບ້ານດັ່ງກ່າວມານັ້ນ ແມ່ນຢູ່ໃນ

ຮູບແບບການເຮັດສັນຍາກັບທັງຝ່າຍລັດຖະບານ (ລັດສິ່ງເສີມເບ້ຍຢາງ ແລະ ເຕັກນິກວິຊາການໃນຂັ້ນຕອນປູກ) ແລະ ຝ່າຍທຸລະກິດ (ທຸລະກິດເອກະຊົນສະໜອງອຸປະກອນການປາດຢາງ ແລະ ຮັບຊື້). ໃນ 4 ບ້ານດັ່ງກ່າວນັ້ນ, ເພດຍິງ ເປັນຄົນຮັບຜິດຊອບວຽກເຮືອນທັງໝົດ (ກິດຈະກຳພາຍໃນເຮືອນ) ເຊິ່ງຕ້ອງໄດ້ເຮັດວຽກຫຼາຍຊົ່ວໂມງກວ່າຜູ້ຊາຍ. ເພດຍິງມີສ່ວນຮ່ວມໃນທຸກໆກິດຈະກຳການຜະລິດຕາມແບບຄອງເດີມ, ປູກຝັງ-ລ້ຽງສັດ ແລະ ປ່າໄມ້. ການຮັບຈ້າງ, ການຕັດໄມ້ທ່ອນສ່ວນຫຼາຍແມ່ນເພດຊາຍ ແລະ ຜູ້ຊາຍເປັນຄົນຄວບຄຸມການຂຸດຄົ້ນຊັບພະຍາກອນປ່າໄມ້.

ການມີສ່ວນຮ່ວມຂອງເພດຊາຍ (ຜິວ) ແລະ ເພດຍິງ (ເມຍ) ທັງໃນ ແລະ ນອກ (ວຽກເຮືອນ) ກິດຈະກຳການປູກຢາງພາລາແບບມີສັນຍາ ໂດຍສະເພາະ ແມ່ນ 4 ບ້ານ ທີ່ເປັນກໍລະນີສຶກສາ, ວ່າຈະມີຄວາມແຕກຕ່າງກັນຫຼາຍນ້ອຍພຽງໃດ. ທັງນີ້, ເນື່ອງຈາກວ່າ ຄຸນລັກສະນະຂອງຄອບຄົວໃນແຕ່ລະບ້ານ ແມ່ນຄ້າຍຄືກັນ ເຊັ່ນ: ລັກສະນະຂອງເຮືອນ, ອາຊີບ, ຊົນເຜົ່າ (ລາວລຸ່ມ, ຂະມຸ, ລາວສູງ), ລະດັບການສຶກສາ, ແລະ ອື່ນໆ (ໄລຍະຫ່າງຂອງບ້ານຈາກເທດສະບານເມືອງ ຫຼື ແຂວງ, ມີໂຮງຮຽນ, ມີສຸກສາລາຕ່າງໆ) ແມ່ນຄ້າຍຄືກັນ. ສະນັ້ນ, ຈຸດປະສົງທີ່ສຶກສາຄື: ສຶກສາການປະກອບສ່ວນຂອງແຮງງານເພດຍິງໃນ ແລະ ນອກ (ວຽກເນືອນ) ກິດຈະກຳສວນຢາງພາລາແບບມີສັນຍາ.

II. ບົດຄົ້ນຄ້ວາວິທະຍາສາດທີ່ກ່ຽວຂ້ອງ

ດາວອນ ສາມະວົງ (2012) ໄດ້ພົບວ່າ, ແຮງງານລາວທີ່ໃຊ້ເວລາທັງໝົດຂອງການເຮັດວຽກໃນຂົງເຂດກິດຈະກຳທາງເສດຖະກິດ, ອັນດັບໜຶ່ງແມ່ນໃນຂົງເຂດກະສິກຳ ແລະ ການປະມົງເຊິ່ງແຮງງານເພດຍິງກວມເອົາເກືອບ 70% ໃນ ປີ 2009 ແລະ 61.8% ໃນປີ 2012. ດວງວິໄລ ບຸນຍາວົງ ພ້ອມຄະນະ (2008) ໄດ້ສຶກສາ “ດັດສະນີການພັດທະນາບົດບາດຍິງ-ຊາຍໃນ ສປປ ລາວ. ເຊິ່ງຜົນຂອງການສຶກສາໄດ້ພົບວ່າ ຕົວເລກດັດສະນີພັດທະນາບົດບາດຍິງ-ຊາຍແມ່ນມີຄ່າເພີ່ມຂຶ້ນໃນແຕ່ລະປີເຊິ່ງຈາກປີ 1991-1995, 1996-2000, 2001-2005 ແລະ 2005-2010 ແມ່ນ 0.514, 0.518, 0.585 ແລະ 0.639 ຕາມລຳດັບ, ນັ້ນຊື້ໃຫ້ເຫັນໄດ້ວ່າພັກ-ລັດຖະບານຂອງ ສປປ ລາວ ໄດ້ເອົາໃຈໃສ່ສິ່ງເສີມການພັດທະນາບົດບາດຍິງ-ຊາຍເພີ່ມຂຶ້ນ. ຄຳພັດບຸນນະດີ ພ້ອມຄະນະ (2008) ໄດ້ສຶກສາອັດຕາການເກີດພົວພັນກັບແຮງງານເພດຍິງ (ກໍລະນີສຶກສາ: ພະນັກງານບໍລິສັດນ້ຳຫວານລາວ), ເຊິ່ງໄດ້ພົບວ່າ ລາຍໄດ້ ແລະ ຊົ່ວໂມງເຮັດວຽກຂອງຜິວເພີ່ມຂຶ້ນເຊິ່ງຈະນຳໄປສູ່ການເກີດເພີ່ມຂຶ້ນ ແລະ ເຫດຜົນທີ່ຕ້ອງເອົາລູກເພີ່ມຂຶ້ນນັ້ນສ່ວນໃຫຍ່ແລ້ວແມ່ນເພື່ອເອົາມາສືບທອດ (ສຳລັບກໍລະນີທີ່ຄອບຄົວເມຍມີວຽກເຮັດ, ແຕ່ສຳລັບຄອບຄົວທີ່ເມຍບໍ່ມີວຽກເຮັດແມ່ນກົງກັນຂ້າມ), ສຳລັບຄອບຄົວທີ່ເມຍມີວຽກເຮັດຊົ່ວໂມງເຮັດວຽກຂອງຜິວຈະຫຼຸດລົງ. Ogawa ແລະ Masuma (2007) ໄດ້ສຶກສາການມີສ່ວນຮ່ວມຂອງແຮງງານເພດຍິງໃນປະເທດອິນໂດເນເຊຍ, ຜົນຈາກການສຶກສາພົບວ່າ ເພດຍິງທີ່ມີອາຍຸທີ່ຂ້ອນຂ້າງທີ່ສູງ, ການສຶກສາທີ່ຢູ່ລະຫວ່າງປະຖົມຫາມັດທະຍົມຕົ້ນ ແລະ ສ້າງຄອບຄົວແລ້ວ ແມ່ນມີໂອກາດທີ່ຈະເຂົ້າຮ່ວມໃນກຳລັງແຮງງານທີ່ສູງ (ໃນຂະແໜງການທີ່ບໍ່ເປັນທາງການ), ແຕ່ເພດຍິງທີ່ລະດັບການສຶກສາທີ່ສູງ (ລະດັບວິທະຍາໄລ ແລະ ມະຫາວິທະຍາໄລ) ທີ່ອາໄສໃນເຂດຕົວເມືອງ ແມ່ນມີໂອກາດທີ່ໄດ້ເຮັດວຽກໃນຂົງເຂດທີ່ເປັນທາງການ. ສູນກາງສະຫະພັນແມ່ຍິງລາວ (2004) ໄດ້ສຶກສາກ່ຽວກັບ ເພດ, ຊັບພະຍາກອນປ່າໄມ້ ແລະ ການດຳລົງຊີວິດຂອງຄົນຊົນນະບົດ, ຜົນຂອງການສຶກສາພົບວ່າ ເພດຍິງ ແມ່ນມີບົດບາດທີ່ສຳຄັນໃນວຽກງານການຄ້າປະກັນດ້ານການດຳລົງຊີວິດຂອງຄອບຄົວ ແລະ ຊຸມຊົນ, ພວກເຂົາໄດ້ສະແດງໃຫ້ເຫັນການຄຸ້ມຄອງ, ການນຳໃຊ້ ແລະ ການປົກປັກຮັກສາປ່າໄມ້, ເພດຍິງເປັນຜູ້ທີ່ຊົມໃຊ້ປ່າໄມ້

ລາຍໃຫຍ່, ໂດຍສະເພາະແມ່ນການຫາຟືນ, ການຫາເຄື່ອງປ່າຂອງດົງ, ເພດຍິງຈະມີບົດບາດບໍ່ສູງໃນວຽກງານຍຸດທະສາດການພັດທະນາຊຸມຊົນ, ເພດຍິງ (ລາວເທິງ) ແມ່ນມີຄວາມອາຍ ແລະ ບໍ່ຄິດຢາກເຂົ້າຮ່ວມວຽກງານພັດທະນາບ້ານເມືອງ, ເພດຍິງຈະເຂົ້າໄປຊົມໃຊ້ປ່າໄມ້ຫຼາຍກ່ວາເພດຊາຍ ເຊິ່ງວ່າເຂົາເຈົ້າເຂົ້າໄປກໍ່ແມ່ນເພື່ອຫາເຫັດ, ໝໍ້ໄມ້, ຟືນ ແລະ ເຄື່ອງປ່າຂອງ, ເພດຍິງຄິດວ່າປ່າໄມ້ເປັນແຫຼ່ງອາຫານພື້ນຖານປະຈຳວັນຂອງຄອບຄົວ ແລະ ຊຸມຊົນ, ເພດຍິງຈະເປັນແຮງງານທີ່ບໍ່ມີຄ່າຕອບແທນເປັນເງິນຂອງຄອບຄົວ, ເພດຍິງຈະຮັບຜິດຊອບວຽກເຮືອນເປັນສ່ວນໃຫຍ່, ເພດຍິງ ແມ່ນມີໜ້າທີ່ຮັບຜິດຊອບໃນວຽກງານການຜະລິດກະສິກໍາເປັນຕົ້ນແມ່ນການເຮັດນາປູກເຂົ້າ, ແຕ່ເພດຍິງຈະເຮັດຕົວຈິງຫຼາຍກ່ວາເພດຊາຍ, ເພດຍິງຈະບໍ່ໄດ້ເຂົ້າຮ່ວມປະຊຸມໃນຊຸມຊົນກ່ຽວກັບວຽກງານປ່າໄມ້ ແລະ ຂາດການຮັບຮູ້ຂໍ້ມູນຂ່າວສານກ່ຽວກັບປ່າໄມ້. Masanori Hashimoto (1974) ໄດ້ສຶກສາການພົວພັນລະຫວ່າງການເພີ່ມຂຶ້ນຂອງອັດຕາການເກີດ, ລະດັບການສຶກສາ, ອັດຕາສ່ວນແຮງງານໃນຂົງເຂດກະສິກໍາ ແລະ ການມີສ່ວນຮ່ວມຂອງແຮງງານເພດຍິງ, ຜົນໄດ້ຮັບຈາກການສຶກສາເຫັນວ່າ, ອັດຕາການເກີດ ແລະ ການປະກອບສ່ວນຂອງແຮງງານເພດຍິງ ແມ່ນມີການພົວພັນໃນທາງບວກ.

III. ວິທີການສຶກສາ

ຈະນໍາໃຊ້ວິທີການສຶກສາແບບປະລິມານ ແລະ ແບບຄຸນນະພາບ ດ້ວຍການນໍາໃຊ້ຕົວເລກທີ່ຄິດໄລ່ໄດ້ຈາກແບບສອບຖາມເພື່ອອະທິບາຍໃນຮູບແບບຕ່າງໆເຊັ່ນ: ການສ້າງຕາຕະລາງ ແລະ ຮູບສະແດງ. ການເກັບກຳຂໍ້ມູນແບບປະຖົມພູມ ແມ່ນໄດ້ຈາກການສຳພາດຫົວໜ້າຄອບຄົວ (ພໍ່ ແລະ ແມ່) ຈາກກຸ່ມຕົວຢ່າງ ແລະ ທີ່ສຳຄັນແມ່ນການສຳພາດນາຍບ້ານ, ເລຂາພັກບ້ານ, ຫົວໜ້າກຸ່ມທີ່ປູກຢາງພາລາແບບມີສັນຍາຢູ່ທີ່ ບ້ານດອນໄຊ, ບ້ານຫ້ວນາ, ບ້ານນ້ຳແດງໃຕ້ ແລະ ບ້ານປາກນ້ຳເຫຼືອງ, ເມືອງແຫຼວງນ້ຳທາ, ແຂວງ ຫຼວງນ້ຳທາ ໃນວັນທີ 27-30 ທັນວາ 2013. ແບບສອບຖາມ ແມ່ນສາມາດຕອບໄດ້ທັງ 2 ທ່ານກໍ່ຄື ພໍ່ ແລະ ແມ່. ແບບສອບຖາມມີລາຍລະອຽດດັ່ງນີ້: ຂໍ້ມູນທົ່ວໄປຂອງຄົວເຮືອນລວມມີ: ເພດ, ອາຍຸ, ລະດັບການສຶກສາ ແລະ ຈຳນວນສະມາຊິກພາຍໃນຄົວເຮືອນທັງໝົດ. ຂໍ້ມູນຂອງຄົວເຮືອນລວມມີ: ຈຳນວນເຄື່ອງໃຊ້ພາຍໃນຄົວເຮືອນ, ລາຍຮັບ, ແຫຼ່ງນ້ຳສຳລັບໃຊ້ພາຍໃນຄົວເຮືອນ, ຈຳນວນສັດລ້ຽງທັງໝົດ ແລະ ໄລຍະທາງຂອງບ້ານໄປຫາສະຖານທີ່ຕ່າງໆ. ຂໍ້ມູນການປະກອບສ່ວນຂອງແຮງງານລວມມີ: ກິດຈະກຳ (ເວລາ) ທີ່ໃຊ້ເຂົ້າໃນສວນຢາງພາລາ ແລະ ກິດຈະກຳພາຍໃນຄົວເຮືອນ (ວຽກເຮືອນ). ຈຳນວນກຸ່ມຕົວຢ່າງ 109 ຄົວເຮືອນ ຈາກຄົວເຮືອນທີ່ປູກຢາງພາລາແບບມີສັນຍາພາຍໃນ 4 ບ້ານຄື: ບ້ານດອນໄຊ 25 ຄົວເຮືອນ, ບ້ານປາກນ້ຳເຫຼືອງ 27 ຄົວເຮືອນ, ບ້ານຫ້ວນາ 34 ຄົວເຮືອນ ແລະ ບ້ານນ້ຳແດງໃຕ້ 23 ຄົວເຮືອນ.



ຮູບພາບ 1: ບ້ານປາກນ້ຳເຫຼືອງ (ຮູບ ໂດຍ: ສາຍສະໝອນ ພອຍດວງສີ).



ຮູບພາບ 2: ທີມງານຄົ້ນຄ້ວາ PEI-NERI II⁷ ທີ່ບ້ານນ້ຳແດງໃຕ້ (ຮູບໂດຍ: ສາຍສະໝອນ ພອຍດວງສີ).

IV. ຜົນການສຶກສາ ແລະ ການອະພິປາຍຜົນ

4.1 ຜົນການສຶກສາ

ອາຍຸ ແລະ ລະດັບການສຶກສາ, ເພດຍິງມີອາຍຸສະເລ່ຍ 41 ປີ ແລະ 45 ປີ ສຳລັບເພດຊາຍ. ແຕ່ລະຄົວເຮືອນ ຍັງມີແຮງງານທີ່ສາມາດເຮັດວຽກໄດ້ທັງໃນສ່ວນຢາງພາລາ ແລະ ນອກສ່ວນຢາງພາລາ. ລະດັບການສຶກສາຂອງເພດຍິງສະເລ່ຍແມ່ນຢູ່ໃນຊ່ວງປະຖົມຫາມັດທະຍົມ. ແຕ່ລະບ້ານ ແມ່ນຍັງຂາດໂຮງຮຽນ ແລະ ຄູສອນ, ສ່ວນໃຫຍ່ແມ່ນມີພຽງແຕ່ໂຮງຮຽນຊັ້ນປະຖົມ ແລະ ຄູສອນກໍ່ບໍ່ພຽງພໍ, ບາງຫ້ອງຮຽນແມ່ນຕ້ອງໄດ້ໃຊ້ຄູສອນ 1 ທ່ານຕໍ່ 2 ຫ້ອງຮຽນ. ອີກປະການໜຶ່ງ ແມ່ນການຂາດແຄນທຶນສຳລັບການສຶກສາ ເນື່ອງຈາກພໍ່ແມ່ບໍ່ສາມາດສົ່ງລູກເຂົ້າເຈົ້າຮຽນໄດ້ຍ້ອນຍັງເປັນຄອບຄົວທຸກຍາກ. ສະນັ້ນ, ຈຶ່ງເຮັດໃຫ້ຄົນສ່ວນຫຼາຍບໍ່ສາມາດເຂົ້າເຖິງການສຶກສາໄດ້. ເຖິງແມ່ນວ່າລະດັບການສຶກສາຂອງຜູ້ຕອບແບບສອບຖາມຈະຂ້ອນຂ້າງຕໍ່າ ແຕ່ພວກເຂົາເຈົ້າຍັງສາມາດອ່ານອອກຂຽນໄດ້ເປັນສ່ວນໃຫຍ່ເຊັ່ນ: ພໍຮູ້ທີ່ຈະອ່ານຮ່າງສັນຍາປູກຢາງພາລາທີ່ເຮັດກັບບໍລິສັດ, ກັບລັດຖະບານ ແລະ ພໍທີ່ຈະສາມາດຄິດໄລ່ໄລ່ເງິນ.

ສະພາບເສດຖະກິດພາຍໃນຄອບຄົວ ສ່ວນໃຫຍ່ແມ່ນຍັງທຸກຍາກ ເຊິ່ງໃນແຕ່ລະບ້ານບໍ່ມີຄວາມອ່ານວຍທາງດ້ານເຄື່ອງໃຊ້ພາຍໃນຄົວເຮືອນ. ລັກສະນະພິເສດຂອງຄົວເຮືອນໃນແຕ່ລະບ້ານ ແມ່ນຄ້າຍກັນເຊັ່ນ: ເປັນບ້ານທີ່ຕັ້ງໃໝ່, ປະຊາຊົນສ່ວນໃຫຍ່ເປັນຄົນຊົນເຜົ່າລາວສູງ (ບ້ານນ້ຳແດງໃຕ້), ຊົນເຜົ່າຂະມຸ (ບ້ານຫົວນາ, ບ້ານປາກນ້ຳເຫຼືອງ ແລະ ບ້ານດອນໄຊ), ເຊິ່ງພວກເຂົາເຈົ້າຍັງມີພື້ນຖານການດຳລົງຊີວິດທີ່ເພິ່ງພາອາໄສທຳມະຊາດເປັນຫຼັກ. ສະນັ້ນ, ເຄື່ອງໃຊ້ສອຍພາຍໃນຄົວເຮືອນ ກໍ່ອາດຈະບໍ່ຈຳເປັນຕ້ອງມີຫຼາຍ.

ຕາຕະລາງທີ 4.1 ເຄື່ອງໃຊ້ພາຍໃນຄົວເຮືອນ (ຫົວໜ່ວຍ: ໜ່ວຍ)

ບ້ານ	ເຄື່ອງໃຊ້ສອຍພາຍໃນເຮືອນ				
	ໂທລະພາບ	ຕູ້ເຢັນ	ເຕົາແກ້ດ	ເຕົາລິດ	ຈັກຊັກຜ້າ
ດອນໄຊ	25	6	1	1	1
ຫົວນາ	31	6	0	2	0
ປາກນ້ຳເຫຼືອງ	23	7	0	2	1
ນ້ຳແດງໃຕ້	20	6	2	0	0

ແຫຼ່ງຂໍ້ມູນ: ຈາກການສຳຫຼວດ ແລະ ຄິດໄລ່ຂອງຜູ້ສຶກສາ, 2014.

ໂຄງການຄົ້ນຄ້ວາຂອງສະຖາບັນຄົ້ນຄ້ວາເສດຖະກິດແຫ່ງຊາດ (National Economic Research Institute), ກະຊວງແຜນການ ແລະ ການລົງທຶນ. ສະໜັບສະໜູນຈາກ Poverty and Environment Initiative (UNDP) 2012-2013

ຊາວກະສິກອນສ່ວນໃຫຍ່ ຍັງເພິ່ງແຫຼ່ງນໍ້າທີ່ມາຈາກຫ້ວຍ ແລະ ນໍ້າສ້າງຍ້ອນວ່າ ເຂດບ້ານດັ່ງກ່າວ ແມ່ນຕັ້ງຢູ່ໃກ້ກັບໂນນພູຈຶ່ງເຮັດໃຫ້ຊາວກະສິກອນບໍ່ມີນໍ້າປະປາໃຊ້. ແຫຼ່ງນໍ້າທີ່ໃຊ້ເຂົ້າໃນຊີວິດປະຈຳວັນຫຼາຍ ທີ່ສຸດຂອງບ້ານດອນໄຊແມ່ນ 16 ຄົວເຮືອນທີ່ໃຊ້ນໍ້າຫ້ວຍ ແລະ ໜ້ອຍທີ່ສຸດແມ່ນນໍ້າສ້າງໃຊ້ປ້າມີ 1 ຄົວ ເຮືອນ. ບ້ານຫົວນາ, ແຫຼ່ງນໍ້າທີ່ໃຊ້ຫຼາຍກວ່າໝູ່ແມ່ນນໍ້າສ້າງທີ່ໃຊ້ຄຸ້ມຕັກມິເຖິງ 25 ຄົວເຮືອນ ແລະ ໜ້ອຍທີ່ ສຸດແມ່ນການໃຊ້ນໍ້າຫ້ວຍມີ 4 ຄົວເຮືອນ. ບ້ານປາກນໍ້າເຫຼືອງ ແຫຼ່ງນໍ້າທີ່ໃຊ້ຫຼາຍກວ່າໝູ່ແມ່ນນໍ້າຫ້ວຍມີ 16 ຄົວເຮືອນ ແລະ ໜ້ອຍທີ່ສຸດແມ່ນນໍ້າສ້າງໃຊ້ປ້າມີ 1 ຄົວເຮືອນ. ບ້ານນໍ້າແດງໃຕ້ ແຫຼ່ງນໍ້າທີ່ໃຊ້ຫຼາຍກວ່າໝູ່ ແມ່ນນໍ້າຫ້ວຍ ແລະ ກ້ອກອ້ວດ້ວຍມີມີ 11 ຄົວເຮືອນ.

ການລ້ຽງສັດ, ສ່ວນໃຫຍ່ແມ່ນໄວ້ເພື່ອບໍລິໂພກພາຍໃນຄອບຄົວ ແລະ ຈະປ່ອຍໄວ້ຕາມເດີນບ້ານ ຫຼື ເດີນຫຍ້າທຳມະຊາດ. ສັດລ້ຽງພາຍໃນຄົວເຮືອນມີຫຼາຍຊະນິດເຊັ່ນ: ມີໄກ່ທັງໝົດປະມານ 70-80 ໂຕ. ປະເພດສັດໃຫຍ່ ເຊັ່ນ: ງົວມີທັງໝົດປະມານ 5-6 ໂຕ, ໝູມີສະເລ່ຍເຖິງ 35-36 ໂຕ. ສັດເຫຼົ່ານີ້ ແມ່ນຈະ ລ້ຽງໄວ້ຂາຍ ເພື່ອນຳເອົາເງິນມາໃຊ້ໃນເວລາຈຳເປັນພາຍໃນຄອບຄົວ ເຊັ່ນ: ການເຈັບປ່ວຍ, ຊື້ລົດຈັກ ແລະ ຂະຫຍາຍເນື້ອທີ່ກະສິກຳ.

ແຫຼ່ງລາຍຮັບອື່ນໆຂອງຄົວເຮືອນ ນອກຈາກຢາງພາລາແລ້ວ ຍັງມີລາຍຮັບທີ່ໄດ້ຈາກການເກັບໝາກແ ຫ່ງ, ເກັບເຄື່ອງປ່າຂອງດົງ, ຈາກການຂາຍພືດຜັກຕາມທຳມະຊາດ ແລະ ສວນຄົວ. ລາຍຮັບສະເລ່ຍໝົດຕໍ່ປີ ພາຍໃນບ້ານ ຄື: ບ້ານດອນໄຊ 39,650,000 ກີບ, ບ້ານຫົວນາ 32,262,500 ກີບ, ບ້ານປາກນໍ້າເຫຼືອງ 61,966,667 ກີບ ແລະ ບ້ານນໍ້າແດງໃຕ້ 42,100,000 ກີບ.

ໄລຍະຫ່າງຈາກບ້ານດອນໄຊ, ຫົວນາ, ປາກນໍ້າເຫຼືອງ ແລະ ນໍ້າແດງ ຫາທະນະຄານ, ຮ້ານຂາຍຢາ, ຮ້ານວັດຖຸເຄມີ ແລະ ຕະຫຼາດໃຫຍ່ປະມານ 18 Km, 3 Km, 11 Km ແລະ 14 Km ຕາມລຳດັບ. ໄລຍະ ຫ່າງຈາກບ້ານຫາໂຮງຮຽນ, ບ້ານດອນໄຊ, ຫົວນາ, ປາກນໍ້າເຫຼືອງ ແລະ ນໍ້າແດງ ປະມານ 0.5 Km, 0.3 Km, 0.5 Km ແລະ 0.3 Km ຕາມລຳດັບ. ໄລຍະຫ່າງຈາກຕະຫຼາດສິດ, ບ້ານ ດອນໄຊ, ຫົວນາ, ປາກນໍ້າ ເຫຼືອງ, ແລະ ນໍ້າແດງ ແມ່ນ 0.3 Km, 0.5 Km, 0.3 Km ແລະ 0.3 Km ຕາມລຳດັບ.

4.1.1 ການປະກອບສ່ວນຂອງແຮງງານເພດຍິງໃນການປູກຢາງພາລາຕາມມີສັນຍາ

1). ກິດຈະກຳກະກຽມການປູກຢາງພາລາ

ການໃຊ້ເວລາໃນການຊອກຫາອຸປະກອນທຳການປູກຢາງພາລາ. ການຊອກຫາແຫຼ່ງຈັດຊື້, ເພດຍິງໃຊ້ ເວລາສະເລ່ຍ 1.23 ຊົ່ວໂມງຕໍ່ວັນ ໃນຂະນະທີ່ເພດຊາຍແມ່ນ 1.53 ຊົ່ວໂມງຕໍ່ວັນ. ການຊອກຫາແນວພັນ, ເພດຍິງໃຊ້ເວລາສະເລ່ຍ 2.02 ຊົ່ວໂມງຕໍ່ວັນ ໃນຂະນະທີ່ເພດຊາຍແມ່ນ 1.97 ຊົ່ວໂມງຕໍ່ວັນ. ການຊອກຫາ ບຸ້ຍເພື່ອຈະເອົາມາໃສ່ຕົ້ນຢາງ, ເພດຍິງຈະໃຊ້ເວລາສະເລ່ຍ 1.17 ຊົ່ວໂມງຕໍ່ວັນ ສ່ວນເພດຊາຍແມ່ນ 1.59 ຊົ່ວໂມງຕໍ່ວັນ. ການຊອກຫາຢາປາບສັດຕູພືດ, ເພດຍິງຈະໃຊ້ເວລາສະເລ່ຍ 0.92 ຊົ່ວໂມງຕໍ່ວັນ ໃນຂະນະທີ່ ເພດຊາຍແມ່ນ 1.83 ຊົ່ວໂມງຕໍ່ວັນ. ການຊອກຫາເຄື່ອງມືໃນການຫຸ້ມຫໍ່, ເພດຍິງຈະໃຊ້ເວລາສະເລ່ຍ 1.43 ຊົ່ວໂມງຕໍ່ວັນ ສ່ວນເພດຊາຍແມ່ນ 0.83 ຊົ່ວໂມງຕໍ່ວັນ. ການຊອກຫາອຸປະກອນສຳລັບປາດຢາງ, ເພດຍິງຈະ ໃຊ້ເວລາສະເລ່ຍ 1.02 ຊົ່ວໂມງຕໍ່ວັນ ໃນຂະນະທີ່ເພດຊາຍ 1.62 ຊົ່ວໂມງຕໍ່ວັນ. ສະຫຼຸບໄດ້ວ່າ: ການໃຊ້ ເວລາໃນການຈັດຫາອຸປະກອນທີ່ຈະມາທຳການປູກຢາງພາລາ, ໃນນັ້ນເຫັນໄດ້ວ່າ: ເພດຊາຍມີສ່ວນຮ່ວມໃນ ການຈັດຫາອຸປະກອນນີ້ສະເລ່ຍ 1.57 ຊົ່ວໂມງຕໍ່ວັນ ໃນຂະນະທີ່ເພດຍິງມີສ່ວນຮ່ວມສະເລ່ຍ 1.29 ຊົ່ວໂມງ ຕໍ່ວັນ. ເວົ້າລວມ, ເພດຊາຍຈະມີສ່ວນຮ່ວມໃນການໃຊ້ເວລາຈັດຫາອຸປະກອນທີ່ຈະມາທຳການປູກຢາງພາລາ

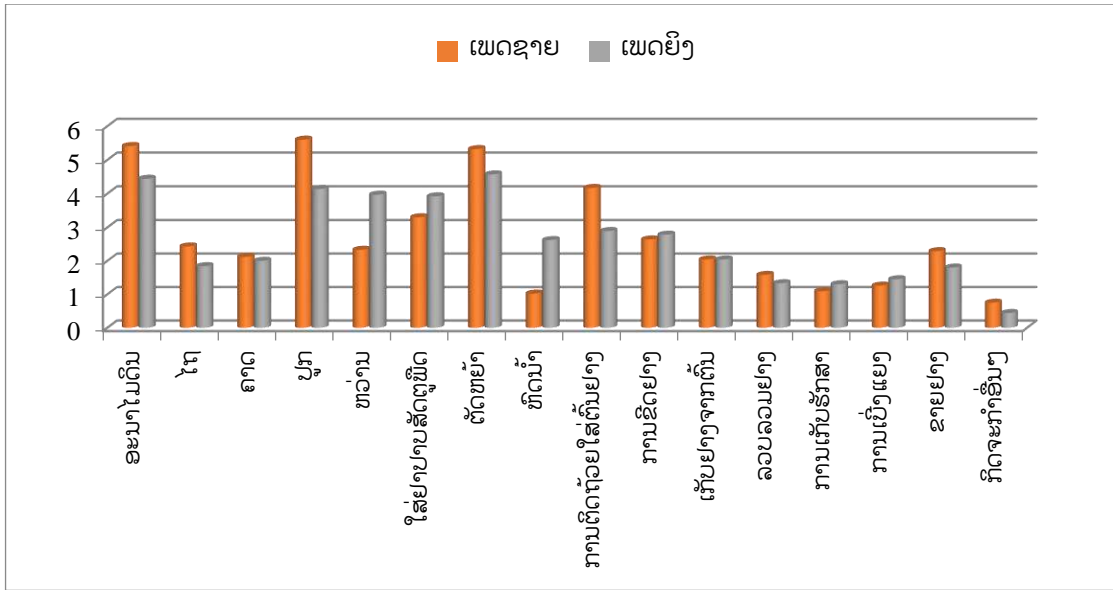
ຫຼາຍກວ່າເພດຍິງ ເນື່ອງຈາກວ່າເພດຊາຍຈະມີຄວາມຮູ້ທາງດ້ານການຊອກຫາແຫຼ່ງຈັດຊື້, ການເລືອກປູຍ, ການເລືອກຢາປາບສັດຕູພືດ ແລະ ອຸປະກອນສຳລັບປາດຢາງ. ສ່ວນເພດຍິງຈະມີຄວາມຮູ້ທາງດ້ານການເລືອກແນວພັນ ແລະ ການເລືອກເຄື່ອງມືໃນການຫຸ້ມຫໍ່ (ອຸປະກອນໃນການປ້ອງກັນສິດຢາເຊັ່ນ: ຖົງມື, ໝວກ ແລະ ຜ້າປິດປາກ).



ຮູບພາບ 1: ສວນຢາງພາລາທີ່ບ້ານປາກນ້ຳເຫຼືອງ (ຮູບໂດຍ: ສາຍສະໝອນ ພອຍດວງສີ)

4.1.2 ກິດຈະກຳແຕ່ການກະກຽມດິນຈົນເຖິງຕະຫຼາດ

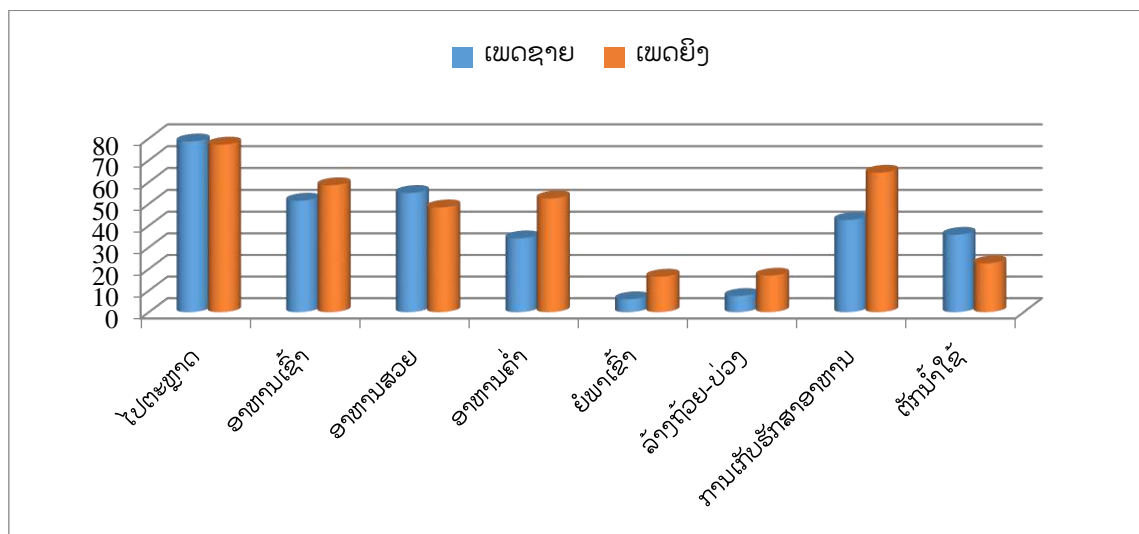
ກິດຈະກຳການກະກຽມດິນຈົນເຖິງການຂາຍຢາງພາລາຄື: ການອະນາໄມດິນ, ເພດຊາຍຈະໃຊ້ເວລາສະເລ່ຍ 5 ຊົ່ວໂມງຕໍ່ວັນ ສ່ວນເພດຍິງ 4 ຊົ່ວໂມງຕໍ່ວັນ. ການໄຖດິນ, ເພດຊາຍຈະໃຊ້ເວລາສະເລ່ຍ 2 ຊົ່ວໂມງຕໍ່ວັນ ສ່ວນເພດຍິງ 1 ຊົ່ວໂມງຕໍ່ວັນ. ການຄາດດິນ, ເພດຊາຍ-ເພດຍິງໃຊ້ເວລາສະເລ່ຍ 2 ຊົ່ວໂມງຕໍ່ວັນ. ການປູກຢາງພາລາ, ເພດຊາຍຈະໃຊ້ເວລາສະເລ່ຍ 6 ຊົ່ວໂມງຕໍ່ວັນ ສ່ວນເພດຍິງ 4 ຊົ່ວໂມງຕໍ່ວັນ. ການຫວ່ານປູຍ, ເພດຊາຍຈະໃຊ້ເວລາສະເລ່ຍ 2 ຊົ່ວໂມງຕໍ່ວັນ ສ່ວນເພດຍິງ 4 ຊົ່ວໂມງຕໍ່ວັນ. ການໃສ່ຢາປາບສັດຕູພືດ, ເພດຊາຍຈະໃຊ້ເວລາສະເລ່ຍ 3 ຊົ່ວໂມງຕໍ່ວັນ ສ່ວນເພດຍິງ 4 ຊົ່ວໂມງຕໍ່ວັນ. ການຕັດຫຍ້າ, ເພດຊາຍ-ເພດຍິງຈະໃຊ້ເວລາສະເລ່ຍ 5 ຊົ່ວໂມງຕໍ່ວັນ. ການຫົດນ້ຳ, ເພດຊາຍຈະໃຊ້ເວລາສະເລ່ຍ 1 ຊົ່ວໂມງຕໍ່ວັນ ສ່ວນເພດຍິງໃຊ້ເວລາສະເລ່ຍ 3 ຊົ່ວໂມງຕໍ່ວັນ. ການຕິດຖ້ວຍໃສ່ຕົ້ນຢາງ, ເພດຊາຍຈະໃຊ້ເວລາສະເລ່ຍ 4 ຊົ່ວໂມງຕໍ່ວັນ ສ່ວນເພດຍິງ 3 ຊົ່ວໂມງຕໍ່ວັນ. ການກິດຢາງພາລາ, ເພດຊາຍ-ເພດຍິງຈະໃຊ້ເວລາສະເລ່ຍ 3 ຊົ່ວໂມງຕໍ່ວັນ. ການເກັບຢາງຈາກຕົ້ນ ແລະ ການລວບລວມຢາງພາລາ, ເພດຊາຍ-ເພດຍິງຈະໃຊ້ເວລາສະເລ່ຍ 2 ຊົ່ວໂມງຕໍ່ວັນ. ການເກັບຮັກສາຢາງພາລາ ແລະ ການເບິ່ງແຍງຢາງພາລາ, ເພດຊາຍ-ຍິງຈະໃຊ້ເວລາສະເລ່ຍ 1 ຊົ່ວໂມງຕໍ່ວັນ. ການຂາຍຢາງພາລາຈະເຫັນວ່າເພດຊາຍ-ເພດຍິງຈະໃຊ້ເວລາສະເລ່ຍ 2 ຊົ່ວໂມງຕໍ່ວັນ.



ຮູບທີ 4.1 ກິດຈະກຳແຕ່ການກະກຽມດິນຈົນເຖິງຕະຫຼາດ (ຫົວໜ່ວຍ: ຊົ່ວໂມງຕໍ່ວັນ)

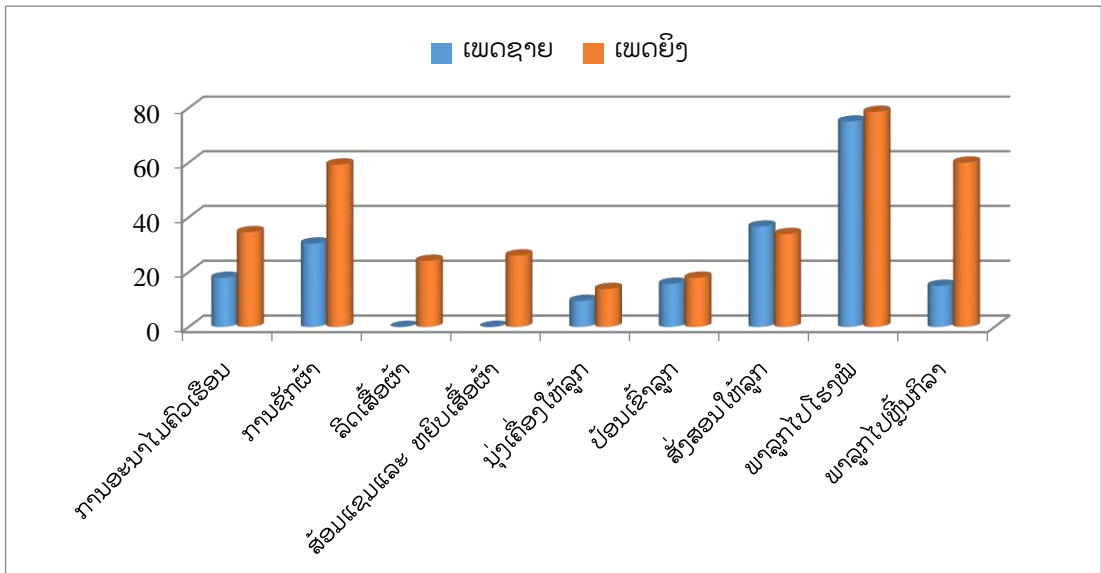
4.1.3 ການປະກອບສ່ວນຂອງແຮງງານເພດຍິງນອກການປູກຢາງພາລາແບບມີສັນຍາ

ການໄປຕະຫຼາດ, ເພດຊາຍຈະໃຊ້ເວລາສະເລ່ຍ 78-79 ນາທີ ສ່ວນເພດຍິງ 77-78 ນາທີ. ການປຸງແຕ່ງອາຫານເຂົ້າ, ເພດຊາຍຈະໃຊ້ເວລາສະເລ່ຍ 51-52 ນາທີ ສ່ວນເພດຍິງ 58-59 ນາທີ. ການປຸງແຕ່ງອາຫານສວຍ, ເພດຊາຍຈະໃຊ້ເວລາສະເລ່ຍ 55 ນາທີ ສ່ວນເພດຍິງໃຊ້ເວລາສະເລ່ຍ 48-49 ນາທີ. ການປຸງແຕ່ງອາຫານຄໍ່າ, ເພດຊາຍຈະໃຊ້ເວລາສະເລ່ຍ 34-35 ນາທີ ສ່ວນເພດຍິງ 52-53 ນາທີ. ການຍໍ່ພາເຂົ້າ, ເພດຊາຍຈະໃຊ້ເວລາສະເລ່ຍ 6 ນາທີ ສ່ວນເພດຍິງ 16-17 ນາທີ. ການທຳຄວາມສະອາດຖ້ວຍ-ປ່ວງ, ເພດຊາຍຈະໃຊ້ເວລາສະເລ່ຍ 7-8 ນາທີ ສ່ວນເພດຍິງ 16-17 ນາທີ. ການເກັບຮັກສາອາຫານ, ເພດຊາຍຈະໃຊ້ເວລາສະເລ່ຍ 42-43 ນາທີ ສ່ວນເພດຍິງ 64-65 ນາທີ. ການຕັກນ້ຳໃຊ້, ເພດຊາຍຈະໃຊ້ເວລາສະເລ່ຍ 35-36 ນາທີ ສ່ວນເພດຍິງ 22-23 ນາທີ. ສະຫຼຸບແລ້ວ, ກິດຈະກຳດັ່ງກ່າວ ເພດຍິງຈະເປັນຜູ້ປະຕິບັດຫຼາຍກວ່າເພດຊາຍ ເນື່ອງຈາກວັດທະນາທຳ-ຮີດຄອງປະເພນີ.



ຮູບທີ 4.2 ຈານວນຊົ່ວໂມງສາລັບການກະກຽມອາຫານ, ປຸງແຕ່ງອາຫານ ແລະ ການທຳຄວາມສະອາດ (ຫົວໜ່ວຍ: ນາທີຕໍ່ວັນ)

ການອະນາໄມຄົວເຮືອນ, ເພດຊາຍຈະໃຊ້ເວລາສະເລ່ຍ 17-18 ນາທີ ສ່ວນເພດຍິງ 34-35 ນາທີ. ການຊັກຜ້າ, ເພດຊາຍຈະໃຊ້ເວລາສະເລ່ຍ 30 ນາທີ ສ່ວນເພດຍິງໃຊ້ເວລາສະເລ່ຍ 59-60 ນາທີ. ການລິດເສື້ອຜ້າ, ເພດຊາຍຈະບໍ່ມີສ່ວນຮ່ວມໃນກິດຈະກຳນີ້ ໃນຂະນະທີ່ເພດຍິງໃຊ້ເວລາສະເລ່ຍ 24-25 ນາທີ. ການຊ້ອມແຊມ ແລະ ການຫຍິບເສື້ອຜ້າ, ເພດຊາຍຈະບໍ່ມີສ່ວນຮ່ວມໃນກິດຈະກຳນີ້ ໃນຂະນະທີ່ເພດຍິງໃຊ້ເວລາສະເລ່ຍ 26-27 ນາທີ. ການນຸ່ງເຄື່ອງໃຫ້ລູກ, ເພດຊາຍຈະໃຊ້ເວລາສະເລ່ຍ 9-10 ນາທີ ສ່ວນເພດຍິງ 13-14 ນາທີ. ການປ້ອນເຂົ້າລູກ, ເພດຊາຍຈະໃຊ້ເວລາສະເລ່ຍ 15-16 ນາທີ ສ່ວນເພດຍິງ 17-18 ນາທີ. ການສັ່ງສອນລູກ, ເພດຊາຍຈະໃຊ້ເວລາສະເລ່ຍ 36-37 ນາທີ ສ່ວນເພດຍິງ 33-34 ນາທີ. ການພາລູກໄປໂຮງໝໍ, ເພດຊາຍຈະໃຊ້ເວລາສະເລ່ຍ 75-76 ນາທີ ສ່ວນເພດຍິງ 78-79 ນາທີ. ການພາລູກໄປຫຼິ້ນກິລາ, ເພດຊາຍຈະໃຊ້ເວລາສະເລ່ຍ 15 ນາທີ ສ່ວນເພດຍິງ 60 ນາທີ. ສະຫຼຸບແລ້ວ, ການໃຊ້ເວລາໃນກິດຈະກຳພາຍໃນຄົວເຮືອນ, ເພດຍິງຈະໃຊ້ເວລາຫຼາຍກວ່າເພດຊາຍ ຍ້ອນວ່າກິດຈະກຳດັ່ງກ່າວເປັນກິດຈະວັດປະຈຳວັນທີ່ເພດຍິງ (ຜູ້ເປັນເມຍ ຫຼື ແມ່) ຕ້ອງໄດ້ຮັບຜິດຊອບ.

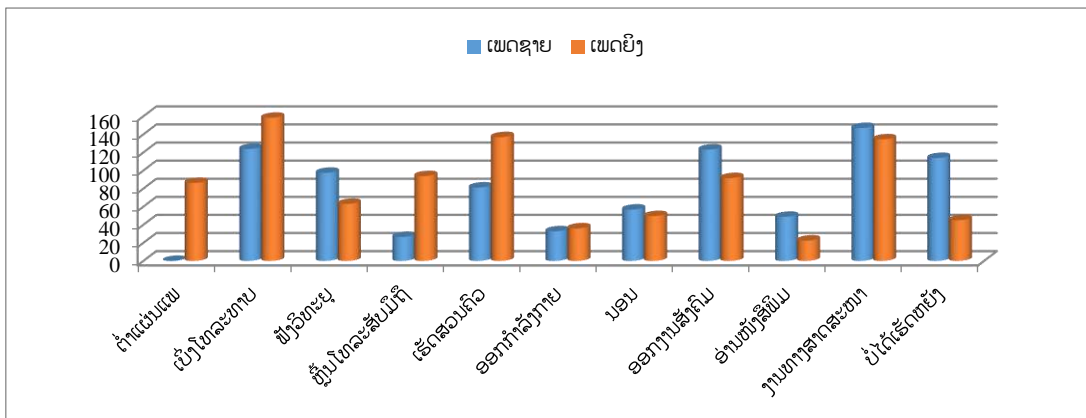


ຮູບທີ 4.3 ເວລາທີ່ໃຊ້ໃນກິດຈະກຳພາຍໃນຄົວເຮືອນ (ຫົວໜ່ວຍ: ນາທີຕໍ່ວັນ)

ໃນການດູແລເບິ່ງແຍງຄົນເຈັບ ແລະ ຜູ້ເຖົ້າເຊັ່ນວ່າ: ການຊ່ວຍຊັກລ້າງເຄື່ອງ, ເພດຊາຍຈະໃຊ້ເວລາໂດຍສະເລ່ຍ 12-13 ນາທີ ສ່ວນເພດຍິງ 36-37 ນາທີ. ການຊ່ວຍເຫຼືອໃນການນຸ່ງເຄື່ອງ, ເພດຊາຍຈະໃຊ້ເວລາໂດຍສະເລ່ຍ 7-8 ນາທີ ສ່ວນເພດຍິງ 13-14 ນາທີ. ການປ້ອນອາຫານ, ເພດຊາຍຈະໃຊ້ເວລາໂດຍສະເລ່ຍ 14-15 ນາທີ ສ່ວນເພດຍິງ 17-18 ນາທີ. ການທຳຄວາມສະອາດ, ເພດຊາຍຈະໃຊ້ເວລາໂດຍສະເລ່ຍ 23-24 ນາທີ ສ່ວນເພດຍິງ 26-27 ນາທີ. ການປ້ອນຢາ ແລະ ຈັດຫາຢາ, ເພດຊາຍຈະໃຊ້ເວລາໂດຍສະເລ່ຍ 8-9 ນາທີ ສ່ວນເພດຍິງ 12-13 ນາທີ. ສະຫຼຸບແລ້ວ, ເພດຍິງແມ່ນຈະໃຫ້ຄວາມສຳຄັນໃນການຊ່ວຍເຫຼືອເບິ່ງແຍງຜູ້ເຖົ້າຫຼາຍກວ່າເພດຊາຍ ເນື່ອງຈາກວ່າເພດຍິງຈະຮູ້ຈັກການເອົາໃຈ ແລະ ມີຄວາມລະອຽດຜູ້ເຖົ້າຫຼາຍກວ່າເພດຊາຍ.

ກິດຈະກຳໃນເວລາພັກຜ່ອນອາດຈະເປັນກິດຈະກຳທີ່ເຮັດພາຍໃນເຮືອນ ຫຼື ນອກເຮືອນເຊັ່ນ: ການຕຳແຜ່ນແພ, ເພດຍິງຈະໃຊ້ເວລາສະເລ່ຍ 86-87 ນາທີ ສ່ວນເພດຊາຍບໍ່ມີສ່ວນຮ່ວມໃນກິດຈະກຳນີ້. ການເບິ່ງໂທລະພາບ, ເພດຊາຍຈະໃຊ້ເວລາສະເລ່ຍ 123-124 ນາທີ ສ່ວນເພດຍິງ 158-159 ນາທີ. ການຟັງວິທະຍຸ

, ເພດຊາຍຈະໃຊ້ເວລາສະເລ່ຍ 97-98 ນາທີ ສ່ວນເພດຍິງ 63 ນາທີ. ການຫຼິ້ນໂທລະສັບມືຖື, ເພດຊາຍຈະໃຊ້ເວລາສະເລ່ຍ 26-27 ນາທີ ສ່ວນເພດຍິງ 93-94 ນາທີ. ການເຮັດສວນຄົວ, ເພດຊາຍຈະໃຊ້ເວລາສະເລ່ຍ 81-82 ນາທີ ສ່ວນເພດຍິງ 136-137 ນາທີ. ການອອກກຳລັງກາຍ, ເພດຊາຍຈະໃຊ້ເວລາສະເລ່ຍ 32-33 ນາທີ ສ່ວນເພດຍິງ 36 ນາທີ. ການນອນ, ເພດຊາຍຈະໃຊ້ເວລາສະເລ່ຍ 56- 57 ນາທີ ສ່ວນເພດຍິງ 49-50 ນາທີ. ການອອກງານສັງຄົມ, ເພດຊາຍຈະໃຊ້ເວລາສະເລ່ຍ 123-124 ນາທີ ສ່ວນເພດຍິງ 91-92 ນາທີ. ການອ່ານໜັງສືພິມ, ເພດຊາຍຈະໃຊ້ເວລາສະເລ່ຍ 48-49 ນາທີ ສ່ວນເພດຍິງ 22-23 ນາທີ. ການອອກງານທາງສາສະໜາ, ເພດຊາຍຈະໃຊ້ເວລາສະເລ່ຍ 146-147 ນາທີ ສ່ວນເພດຍິງ 134-135 ນາທີ. ສະຫຼຸບແລ້ວ, ເພດຍິງຈະໃຊ້ເວລາຫຼາຍໃນກິດຈະກຳຕໍ່າແຜ່ນແພ ແລະ ເຮັດສວນຄົວ ຍ້ອນວ່າ: ກິດຈະກຳດັ່ງກ່າວເປັນສິ່ງທີ່ເພດຍິງມີຄວາມຊຳນິຊຳນານຫຼາຍ ໃນຂະນະທີ່ເພດຊາຍຈະໃຊ້ເວລາຫຼາຍໃນກິດຈະກຳທາງສັງຄົມ ແລະ ບໍ່ໄດ້ເຮັດຫຍັງ ເຊິ່ງເປັນການໃຊ້ເວລາໃນການພົບປະສ້າງສັນກັບເພື່ອນເຊັ່ນ: ດື່ມເຫຼົ້າ, ສູບຢາ ແລະ ລົມກັນ.



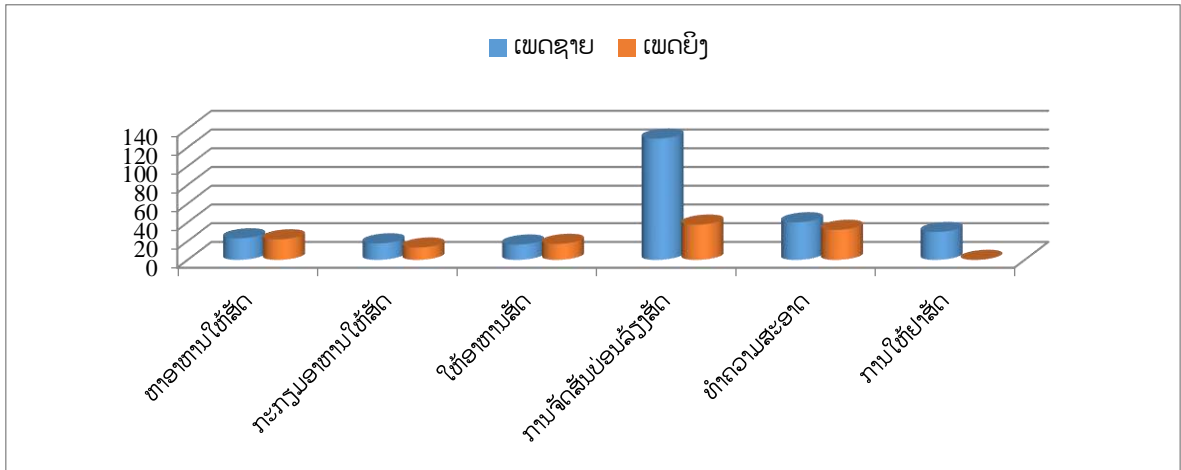
ຮູບທີ 4.4 ຈຳນວນຊົ່ວໂມງສຳລັບກິດຈະກຳໃນເວລາພັກຜ່ອນ (ຫົວໜ່ວຍ: ນາທີຕໍ່ວັນ)



ຮູບພາບ 2: ປະຊາຊົນບ້ານຫົວນາ ໃນເວລາຫວ່າງ (ຮູບໂດຍ: ສາຍສະໝອນ ພອຍດວງສີ).

ການລ້ຽງສັດ ຫຼື ການເບິ່ງແຍງສັດ, ເພດຊາຍຈະໃຊ້ເວລາໃນການຫາອາຫານໃຫ້ສັດສະເລ່ຍ 23 ນາທີ ສ່ວນເພດຍິງ 21-22 ນາທີ. ການກະກຽມອາຫານໃຫ້ແກ່ສັດ, ເພດຊາຍຈະໃຊ້ເວລາສະເລ່ຍ 17-18 ນາທີ ສ່ວນເພດຍິງ 13-14 ນາທີ. ການໃຫ້ອາຫານສັດ, ເພດຊາຍຈະໃຊ້ເວລາສະເລ່ຍ 16-17 ນາທີ ສ່ວນເພດຍິງ

ຈະໃຊ້ເວລາສະເລ່ຍ 17 ນາທີ. ການຈັດສັນບ່ອນລ້ຽງສັດ, ເພດຊາຍຈະໃຊ້ເວລາສະເລ່ຍ 129-130 ນາທີ ສ່ວນເພດຍິງ 37-38 ນາທີ. ການທາຄວາມສະອາດຄອກສັດ, ເພດຊາຍຈະໃຊ້ເວລາສະເລ່ຍ 40 ນາທີ ສ່ວນ ເພດຍິງ 32-33 ນາທີ. ການໃຫ້ຢາແກ່ສັດ, ເພດຊາຍຈະໃຊ້ເວລາສະເລ່ຍ 29-30 ນາທີ ສ່ວນເພດຍິງບໍ່ມີສ່ວນ ຮ່ວມໃນກິດຈະກຳດັ່ງກ່າວ. ສະຫຼຸບແລ້ວ, ບັນດາກິດຈະກຳດັ່ງກ່າວ ແມ່ນໜ້າວຽກຂອງເພດຊາຍທີ່ຕ້ອງໄດ້ ປະຕິບັດ ແລະ ເວລາທີ່ໃຊ້ຫຼາຍທີ່ສຸດແມ່ນກິດຈະກຳການຈັດສັນບ່ອນລ້ຽງສັດ (ການເຮັດຄອກສັດ).



ຮູບທີ 4.5 ເວລາທີ່ໃຊ້ສຳລັບການລ້ຽງສັດ (ຫົວໜ່ວຍ: ນາທີຕໍ່ວັນ)



ຮູບພາບ 3: ສັດລ້ຽງ ແລະ ສວນຄົວ ທີ່ບ້ານຫົວນາ (ຮູບໂດຍ: ສາຍສະໝອນ ພອຍດວງສີ).

4.2 ການອະພິປາຍຜົນ

ເວລາທີ່ໃຊ້ໃນສວນຢາງພາລາ, ເພດຊາຍແມ່ນໃຊ້ເວລາ 4.28 ຊົ່ວໂມງຕໍ່ວັນ ໃນຂະນະທີ່ເພດຍິງຈະ ໃຊ້ເວລາ 3.9 ຊົ່ວໂມງຕໍ່ວັນ. ເຫັນໄດ້ວ່າ, ເພດຊາຍຈະໃຊ້ເວລາຫຼາຍກວ່າເພດຍິງຍ້ອນວ່າເພດຊາຍຈະຕ້ອງ ໄດ້ເຂົ້າໄປສວນຢາງພາລາກ່ອນ, ສ່ວນເພດຍິງພັດຍັງເຮັດວຽກເຊັ່ນ: ແຕ່ງກິນ, ອະນາໄມເຮືອນ, ເບິ່ງແຍງລູກ ແລະ ອື່ນໆ. ສຳລັບຊົ່ວໂມງທີ່ໃຊ້ນອກສວນຢາງພາລາຈະເຫັນວ່າ: ເພດຍິງໃຊ້ເວລາ 3.46 ຊົ່ວໂມງຕໍ່ວັນ ແລະ ເພດຊາຍ 3.24 ຊົ່ວໂມງຕໍ່ວັນ. ຈະເຫັນໄດ້ວ່າ, ເວລາທີ່ໃຊ້ບໍ່ຫຼຸດລົ້ນກັນຫຼາຍເນື່ອງຈາກເຂົາເຈົ້າ (ທັງຜົວ ແລະ ເມຍ) ຕ້ອງໄດ້ເຮັດກິດຈະກຳຮ່ວມກັນເປັນສ່ວນໃຫຍ່. ຕາຕະລາງ 4.2 ສະແດງເຖິງຜົນການສຶກສາຄັ້ງນີ້ ແລະ ກັບຜົນການສຶກສາ ເຊັ່ນ: ຂອງສູນການສະຫະພັນແມ່ຍິງລາວ ໃນປີ 2004 ແລະ ສູນສະຖິຕິແຫ່ງຊາດ ປີ 2009 ແລະ 2013. ເຫັນໄດ້ວ່າ, ແຮງງານຈາກຄົວເຮືອນໃນລາວ ຍັງມີເວລາຫວ່າງຫຼາຍ. ສະນັ້ນ, ຖ້າ ສາມາດເຄື່ອນຍ້າຍແຮງງານຈາກຄົວເຮືອນທີ່ມີເວລາຫວ່າງຫຼາຍ ເຂົ້າໄປສູ່ຕະຫຼາດແຮງງານທີ່ມີຄ່າຈ້າງ, ຈະ

ເປັນຜົນຕິດຕໍ່ກັບເສດຖະກິດຂອງປະເທດ. ອີງຕາມ Florence (2003), ການສະໜອງແຮງງານເພີ່ມໃຫ້ແກ່ຕະຫຼາດ ແລະ ໄດ້ຮັບຄ່າຈ້າງ ແມ່ນຕິດຕໍ່ເສດຖະກິດ, ຄົວເຮືອນມີລາຍຮັບເພີ່ມຂຶ້ນ, ໝາຍເຖິງອຳນາດຊື້ສິນຄ້າ ແລະ ການບໍລິການເພີ່ມຂຶ້ນ, ຄົວເຮືອນຈະເຮັດການຜະລິດແບບຄອບຄົວ ແລະ ເວລາພັກຜ່ອນຫຼຸດລົງ. ການສະໜອງແຮງງານເພີ່ມຂຶ້ນທີ່ແຕ່ງງານແລ້ວ ໃນຕະຫຼາດການຈ້າງງານຈະມີຄວາມຫົດຢຶດສູງ, ເຂົາເຈົ້າຈະສະໜອງແຮງງານທັນທີ ຖ້າມີຄ່າຕອບແທນແຮງງານ (Triest, 1990).

ຕາຕະລາງທີ 4.2 ສະແດງຜົນໄດ້ຮັບຈາກການສຶກສາ

ເພດ	ປີ	ກະສິກຳ (ຊົ່ວໂມງ/ວັນ)	ວຽກເຮືອນ (ຊົ່ວໂມງ/ວັນ)
ຊາຍ	ຜູ້ສຶກສາ 2014	4.28	3.24
	ສລຍ 2004	3	0.7
	LECS4 (2009)	2.3	0.5
	LECS5 (2013)	2.1	0.3
ຍິງ	ຜູ້ສຶກສາ 2014	3.9	3.46
	ສລຍ 2004	2.8	2.9
	LECS4 (2009)	2.1	2.4
	LECS5 (2013)	1.8	1.8

ແຫຼ່ງທີ່ມາຂອງຂໍ້ມູນ: ຈາກການສຳຫຼວດ ແລະ ຄິດໄລ່ຂອງຜູ້ຂຽນ, 2014

ໝາຍເຫດ: ສລຍ: ສູນກາງສະຫະພັນແມ່ຍິງລາວ

LECS: Lao Consumption and Expenditure Survey: ການສຳຫຼວດການໃຊ້ຈ່າຍ ແລະ ການຊົມໃຊ້ຂອງຄົວເຮືອນໃນ ສປປ ລາວ.

IV. ສະຫຼຸບ

5.1 ສະຫຼຸບ

ຜົນການສຶກສາສາມາດສະຫຼຸບໄດ້ວ່າ: ເພດຍິງ ແລະ ເພດຊາຍມີການປະກອບສ່ວນທາງດ້ານແຮງງານບໍ່ຫຼຸດລົ້ນກັນຫຼາຍ. ໃນກິດຈະກຳສວນຢາງພາລາ, ເພດຍິງໃຊ້ເວລາສະເລ່ຍ 3.9 ຊົ່ວໂມງຕໍ່ວັນ ແລະ ເພດຊາຍ 4.28 ຊົ່ວໂມງຕໍ່ວັນ. ເພດຊາຍຈະຕ້ອງໄດ້ເຂົ້າໄປສວນຢາງພາລາກ່ອນ ສ່ວນເພດຍິງຍັງຕ້ອງເຮັດວຽກເຮືອນ. ສຳລັບກິດຈະກຳພາຍໃນຄົວເຮືອນ, ເພດຍິງໃຊ້ເວລາສະເລ່ຍ 3.46 ຊົ່ວໂມງຕໍ່ວັນ ສ່ວນເພດຊາຍ 3.24 ຊົ່ວໂມງຕໍ່ວັນ. ທຸກໆກິດຈະກຳທີ່ເຮັດພາຍໃນຄົວເຮືອນນັ້ນ ແມ່ນໜ້າທີ່ຮັບຜິດຊອບຂອງເພດຍິງທັງໝົດທີ່ຕ້ອງໄປປະຕິບັດທຸກໆມື້ເຊັ່ນວ່າ: ການແຕ່ງກິນໃນແຕ່ລະຄາບອາຫານ, ການເບິ່ງແຍງລູກ ຫຼື ຄົນທີ່ຢູ່ພາຍໃນເຮືອນ, ການອະນາໄມເຮືອນ ແລະ ອື່ນໆ. ສ່ວນໃຫຍ່, ເພດຍິງຈະເຮັດວຽກຄອບຄົວທີ່ບໍ່ໄດ້ຮັບຄ່າຈ້າງ (Simone Schaner and Smita Das 2016) ແລະ ຮັບພາລະວຽກເຮືອນຫຼາຍຢ່າງ ອັນເນື່ອງມາຈາກການແບ່ງງານລະຫວ່າງຍິງ-ຊາຍຕາມຮີດຄອງປະເພນີ ຊຶ່ງຈຳກັດເພດຍິງບໍ່ໃຫ້ມີສ່ວນຮ່ວມຢ່າງເຕັມທີ່ໃນກິດຈຳກຳສວນຢາງພາລາ. ສະນັ້ນ, ເຂົາເຈົ້າຈຶ່ງບໍ່ມີລາຍຮັບ ແລະ ເຮັດໃຫ້ເສດຖະກິດຂອງເຂົາເຈົ້າບໍ່ເຂັ້ມແຂງ (Steven Kapsos et al. 2014). ຍ້ອນເຫດຜົນດັ່ງກ່າວ, ການປູກຢາງພາລາ ຈຶ່ງເປັນກິດຈະກຳຫຼັກທີ່ສາຄັນ ທີ່ສາມາດສ້າງລາຍໄດ້ ແລະ ສ້າງເສດຖະກິດໃຫ້ແກ່ຄົວເຮືອນໃຫ້ມີຊີວິດການເປັນຢູ່ທີ່ດີຂຶ້ນ.

ເອກະສານອ້າງອີງ

- ຄຳພັດ ບຸນນະດີ, ສີພອນ ດາລາພອນ ແລະ ຮົ່ວມິວ. (2008). ສຶກສາອັດຕາການເກີດມີການພົວພັນກັບແຮງງານເພດຍິງ (ກໍລະນີ: ພະນັກງານຂອງບໍລິສັດນໍ້າຫວານລາວ). ບົດໂຄງການຈົບຊັ້ນປະລິນຍາຕີເສດຖະສາດ, ຄະນະເສດຖະສາດ ແລະ ບໍລິຫານທຸລະກິດ, ມຊ.
- ສູນກາງສະຫະພັນແມ່ຍິງລາວ. (2004). ເພດ, ແຫຼ່ງຊັບພະຍາກອນປ່າໄມ້ແລະວິຖີການດຳລົງຊີວິດໃນເຂດຊົນນະບົດ. ບົດລາຍງານ
- ກົມສະຖິຕິ. (2009). ຄົວເຮືອນແຫ່ງ ສປປ ລາວ. ບົດລາຍງານການສຳຫຼວດການໃຊ້ຈ່າຍ ແລະ ການຊົມໃຊ້ຄັ້ງທີ 4 (LECS 4). ກະຊວງແຜນການ ແລະ ການລົງທຶນ.
- ດາວອນ ສາມະວົງ. (2012). ສຶກສາການມີສ່ວນຮ່ວມຂອງແຮງງານເພດຍິງໃນ ສປປ ລາວ. ວິທະຍານິພົນປະລິນຍາໂທເສດຖະສາດ, ຄະນະເສດຖະສາດ ແລະ ບໍລິຫານທຸລະກິດ, ມຊ.
- ດວງວິໄລ ບຸນຍາວົງ, ທະນົງສັກ ພະຈອມພິນ ແລະ ແສງສະຫວັນ ພິລາວັນ. (2008). ດັດສະນີການພັດທະນາບົດບາດຍິງ-ຊາຍໃນສປປລາວ. ບົດໂຄງການຈົບຊັ້ນປະລິນຍາຕີເສດຖະສາດ, ຄະນະເສດຖະສາດ ແລະ ບໍລິຫານທຸລະກິດ, ມຊ.
- ອົງຄະນະພັກເມືອງຫຼວງນໍ້າທາ. (2010). ບົດລາຍງານການເມືອງ ແລະ ແຜນພັດທະນາເສດຖະກິດ-ສັງຄົມຕໍ່ກອງປະຊຸມໃຫຍ່ຄັ້ງທີ VIII.
- ພະແນກແຜນການ ແລະ ການລົງທຶນແຂວງຫຼວງນໍ້າທາ. (2013). ບົດສະຫຼຸບການຈັດຕັ້ງປະຕິບັດແຜນພັດທະນາເສດຖະກິດ-ສັງຄົມເຄິ່ງສະໄໝ 2011-2013, ວາງທິດທາງແຜນການ 2013-2015 ແລະ ທິດທາງແຜນໄລຍະຍາວ 2016-2020 ຂອງເມືອງຫຼວງນໍ້າທາ
- ພະແນກແຜນການ ແລະ ການລົງທຶນແຂວງຫຼວງນໍ້າທາ. (2010). ບົດສະຫຼຸບແຜນພັດທະນາເສດຖະກິດ-ສັງຄົມ 5 ປີ ຄັ້ງທີ VI (2006-2010) ແລະ ແຜນພັດທະນາແຜນການ 5 ປີ ຄັ້ງທີ VII (2011-2015) ຂອງແຂວງຫຼວງນໍ້າທາ
- Becker, G. S. (1965). A theory of the allocation of time. *The Economic Journal* 75 (299), 493–517.
- Claudia Olivetti. (2013). The Female Labor Force and The Long-Run Development: The American Experience in Comarative Perspective. Working Paper 19131. NBER WORKING PAPER SERIES. <http://www.nber.org/papers/w19131>.
- Clarence D. Long. (1958). The Labor Force under Changing Income and Employment. National Bureau of Economic Rsearch. Number 65, General Series. Princeton University Press.
- Debra Ray (1988). Development Economics, Population Growth and Economic Development, p. 317
- FAO. (2018). Country Gender Assessment of Agriculture and the Rural Sector in Lao People's Democratic Republic, Vientiane, 72 pp.
- Florence Jaumotte. (2003). OECD Economic Studies, No. 37, 2003/2

- George Psacharopoulos and Maureen Woodhall. (1985). Education for Development-An Analysis of Investment Choices. A World Bank Publication, Oxford University Press
- Greenwood, J., A. Seshadri, and M. Yorukoglu .(2005). Engines of liberation. The Review of Economic Studies 72 (1), 109–133.
- Heckman, J. J. (1988). Time Constraints and Household Demand Functions. In T. P. Schultz (Ed.), Research in Population Economics: A Research Annual. JAI Press
- Lao Statistics Bureau. (2013). Poverty Profile in Lao PDR. Poverty Report for the Lao Consumption and Expenditure Survey. Ministry of Planning and Investment.
- Lao Statistic Bureau. (2013). Lao expenditure and consumption survey 2012/13 results. Ministry of Planning and Investment. [LAOSIS \(lsb.gov.la\)](http://laosis.lsb.gov.la)
- Mainning, C. (1998). ແຮງງານອິນໂດເນເຊຍໃນໄລຍະການຂ້າມຜ່ານ: ໜຶ່ງໃນປະຫວັດສາດທີ່ປະສົບຜົນສໍາເລັດຂອງອາຊີ. Cambridge Press
- Monemany Huoybouakong, Sivannakone Malivarn, Daovinh Souphonphacdy, Alomlangsy Rajvong, Malabou Baylatry, Souphanhdone Voravong, and Somphone Khamphanh. (2009). Rubber: Costs or Benefits to the Lao PDR. (Draft). The Sustainable Mekong Research Network.
- Ogawa Keiichi & Masuma Akter. (2007). Female Labor Force Participation in Indonesia ການປະກອບສ່ວນຂອງແຮງງານເພດຍິງໃນປະເທດອິນໂດເນເຊຍ. Journal of International Cooperation Studies, Vol.14, No. 3
- Simone Schaner and Smita Das. (2016). Female Labor Force Participation in Asia: Indonesia Country Study. ADB Economics Working Paper Series. No. 474
- Steven Kapsos, Evangelia Bourmpoula, Andrea Silberman. (2014). Why is female labour force participation declining so sharply in India? ILO Research Paper No. 10
- Triest, R.K. (1990). The Effect of Income Taxation on Labour Supply in the United States. The Journal of Human Resources, Vol. 25, Issue 3, Special issue on Taxation and Labor Supply in Industrial Countries (Summer), pp. 491-516
- Vinod Mishara, Russell Smyth (2009). Female labor force participation and total fertility rates in the OECD: New evidence from panel cointegration and Granger causality testing. Journal of Economics and Business. doi:10.1016/j.jeconbus.2009.07.006