

ປັດໄຈ ກຳນົດຄ່າໃຊ້ຈ່າຍ ຂອງນັກທ່ອງທ່ຽວ ໃນ ສປປ ລາວ Determinants of tourist expenditure in Lao PDR

ມຸນິກ ບຸນຍະລາສີ¹, ທັດນິຍົມ ສຸກສອນ², ເຢຍຄ້າງ ປ່າງຊ້າງ³

ບົດຄັດຫຍໍ້

ປັດໄຈທີ່ເປັນຕົວກຳນົດ ຄ່າໃຊ້ຈ່າຍຂອງນັກທ່ອງທ່ຽວຕ່າງປະເທດ ໃນສປປ ລາວ ມີຈຸດປະສົງ ສຶກສາ ລັກສະນະຂອງນັກທ່ອງທ່ຽວຕ່າງປະເທດ ແລະ ຄາດປະມານປັດໄຈທີ່ມີຜົນ ຕໍ່ກັບການໃຊ້ຈ່າຍໃນການທ່ອງທ່ຽວ ລາວ. ໂດຍອີງໃສ່ຂໍ້ມູນຈາກການສຳຫຼວດ ນັກທ່ອງທ່ຽວຕ່າງປະເທດ ທີ່ເຂົ້າມາ ສປປລາວ ໃນຊ່ວງ ທ້າຍປີ 2017 ແລະ ຕົ້ນປີ 2018 ຈຳນວນ 746 ຄົນ. ຜົນຈາກການສຳຫຼວດເຫັນວ່າ ມີນັກທ່ອງທ່ຽວທີ່ເປັນເພດຍິງ 43 ສ່ວນ ຮ້ອຍ, ມີອາຍຸສະເລ່ຍເທົ່າກັບ 39.21 ປີ ແລະ ແຕ່ງງານແລ້ວ 46 ສ່ວນຮ້ອຍ. ນັກທ່ອງທ່ຽວສ່ວນໃຫຍ່ ເປັນ ພະນັກງານບໍລິສັດເອກກະຊົນ, ສຳລັບນັກທ່ອງທ່ຽວທີ່ບໍານານແລ້ວ ມີຈຳນວນໜ້ອຍຫລາຍ. ລາຍຮັບສະເລ່ຍ ຂອງກຸ່ມຕົວຢ່າງເທົ່າກັບ 8611 ໂດລາສະຫະລັດ ຕໍ່ເດືອນ ແລະ ມີຄ່າໃຊ້ຈ່າຍສະເລ່ຍຕໍ່ມື້ 264 ໂດລາສະຫະລັດ ໃນໄລຍະທ່ອງທ່ຽວຢູ່ລາວ. ນັກທ່ອງທ່ຽວກຸ່ມທີ່ໃຫຍ່ສຸດ ແມ່ນມາຈາກພາກພື້ນກຸ່ມປະເທດເອີຣົບ. ນອກນັ້ນ, ລະດັບຄວາມພໍໃຈຂອງນັກທ່ອງທ່ຽວຕໍ່ການຕ້ອນຮັບແມ່ນມີຄະແນນຄ່າສະເລ່ຍສູງ.

ການຄາດປະມານຕົວກຳນົດຄ່າໃຊ້ຈ່າຍຂອງນັກທ່ອງທ່ຽວ ດ້ວຍວິທີກຳລັງສອງນ້ອຍສຸດ ປະກອບດ້ວຍ ລະດັບການສຶກສາ, ສັນຊາດ, ລາຍໄດ້, ຈຳນວນຜູ້ຮ່ວມເດີນທາງ ແລະ ການມາທ່ຽວລາວເປັນປະເທດສຸດທ້າຍ ກ່ອນກັບປະເທດຕົນເອງ ແມ່ນເຮັດໃຫ້ການໃຊ້ຈ່າຍສູງຂຶ້ນ. ໝາຍຄວາມວ່າ ການມາທ່ຽວລາວກ່ອນກັບບ້ານຈະ ເຮັດໃຫ້ການໃຊ້ຈ່າຍເພີ່ມຂຶ້ນ ເທົ່າກັບ 96.01 ສ່ວນຮ້ອຍ. ພ້ອມນັ້ນ, ການທ່ອງທ່ຽວປະເທດລາວເພີ່ມຂຶ້ນ 1 ມື້ ຈະເຮັດໃຫ້ການໃຊ້ຈ່າຍຕໍ່ມື້ຫຼຸດລົງ 2.18 ສ່ວນຮ້ອຍ. ຜົນຈາກການສຶກສານີ້ໃຫ້ເຫັນເຖິງກຸ່ມຂອງຄວາມ ນັກທ່ອງ ທ່ຽວສຳຄັນຕໍ່ການສ້າງລາຍຮັບ ແກ່ຂະແໜງການທ່ອງທ່ຽວຂອງລາວ ແລະ ການສ້າງໂອກາດ ແລະ ພັກດັນໃຫ້ ລາວເປັນປະເທດສຸດທ້າຍສຳລັບການທ່ອງທ່ຽວໃນພູມິພາກຈະມີຜົນປະໂຫຍດສູງສຸດແກ່ການທ່ອງທ່ຽວ.

ຄຳສັບທີ່ສຳຄັນ: ນັກທ່ອງທ່ຽວ, ຄ່າໃຊ້ຈ່າຍ, ການທ່ອງທ່ຽວ, ສ ປ ປ ລາວ.

¹ ຄະນະເສດຖະສາດ ແລະ ບໍລິຫານທຸລະກິດ, municfem@hotmail.com

² ຄະນະເສດຖະສາດ ແລະ ບໍລິຫານທຸລະກິດ, t.souksone@nuol.la

³ ຄະນະເສດຖະສາດ ແລະ ບໍລິຫານທຸລະກິດ, khangyia@gmail.com

Abstract

This paper presents factor determinants of tourist expenditure in Lao PDR for the analysis of tourism expenditure at the individual level. The objective of this research is to analyze tourist expenditure using a survey of foreign tourists visiting Laos during 2017 and 2018. Daily expenditure determinants depend on tourist socio-economic characteristics and elements related to the trip. The study concludes that nationality, level of education, income, length of stay and trip motivation were established as the significant determinants of spending per day.

Keywords: Tourism, Tourist, Expenditure, Laos

I. ບົດສະເໜີ

ແຜນພັດທະນາຮອດປີ 2020 ມີເປົ້າໝາຍພັດທະນາການທ່ອງທ່ຽວໃຫ້ກາຍເປັນຂະແໜງການສ້າງລາຍຮັບນໍາໜ້າເຂົ້າສູ່ປະເທດດ້ວຍມູນຄ່າ 953 ລ້ານໂດລາສະຫະລັດ (ແຜນພັດທະນາເສດຖະກິດ-ສັງຄົມແຫ່ງຊາດຄັ້ງທີ VIII 2016-2020) ກາຍເປັນສິ່ງທ້າທ້າຍ ແລະ ການວາງແຜນຕ້ອງສອດຄ່ອງກັບພາກປະຕິບັດຈົງສາມາດບັນລຸເປົ້າໝາຍໄດ້. ອຸດສະຫະກໍາການທ່ອງທ່ຽວແມ່ນຂະແໜງການໜຶ່ງທີ່ສໍາຄັນສໍາລັບການພັດທະນາເສດຖະກິດໃນຫຼາຍໆປະເທດທົ່ວໂລກ, ເນື່ອງຈາກອຸດສະຫະກໍາການທ່ອງທ່ຽວສາມາດສ້າງລາຍໄດ້ໃຫ້ປະເທດເປັນຈໍານວນຫຼວງຫຼາຍ ໂດຍສະເພາະປະເທດທີ່ມີຄວາມໄດ້ປຽບທາງດ້ານຊັບພະຍາກອນເຊັ່ນ: ປະເທດທີ່ມີທໍາມະຊາດທີ່ງົດງາມ, ວັດທະນະທໍາອັນເປັນເອກະລັກກໍ່ຈະເຮັດໃຫ້ປະເທດເຫຼົ່ານີ້ສ້າງລາຍໄດ້ເຂົ້າປະເທດເປັນຈໍານວນມະຫາສານ. ການທ່ອງທ່ຽວມີຄວາມສໍາຄັນ ແລະ ຈໍາເປັນຫຼາຍສໍາລັບບັນດາປະເທດດ້ອຍພັດທະນາ ເພາະບັນດາປະເທດເຫຼົ່ານີ້ແມ່ນບໍ່ມີຄວາມສາມາດໃນການແຂ່ງຂັນກັບບັນດາປະເທດທີ່ພັດທະນາແລ້ວ ເພາະທາງດ້ານການຜະລິດ, ທຶນຮອນ ແລະ ແຮງງານແມ່ນຍັງບໍ່ມີພຽງພໍກັບຄວາມຕ້ອງການຂອງຄົນໃນປະເທດ ເຮັດໃຫ້ບັນດາປະເທດເຫຼົ່ານີ້ຈໍາເປັນຕ້ອງຊື້ສິນຄ້າເພື່ອນໍາເຂົ້າມາບໍລິໂພກເຮັດໃຫ້ຂາດດຸນການຄ້າກັບຕ່າງປະເທດໃນແຕ່ລະປີ ເຊິ່ງການທ່ອງທ່ຽວກໍ່ເປັນວຽກງານໜຶ່ງທີ່ສ້າງລາຍຮັບເປັນຈໍານວນຫຼາຍໃຫ້ແກ່ປະຊາຊົນກໍ່ຄືຄົນໃນປະເທດ ເພາະບັນດາປະເທດເຫຼົ່ານີ້ແມ່ນມີ ວັດທະນະທໍາ, ການທ່ອງທ່ຽວທີ່ເປັນເອກະລັກ, ມີທໍາມະຊາດອຸດົມສົມບູນ ເຊິ່ງບັນດາປັດໄຈເຫຼົ່ານີ້ແມ່ນເຮັດໃຫ້ນັກທ່ອງທ່ຽວເຂົ້າມາທ່ອງທ່ຽວຫຼາຍຂຶ້ນ ເຊິ່ງສາມາດດຶງດູດເມັດເງິນເປັນຈໍານວນມະຫາສານໃຫ້ແກ່ປະເທດ. ເຊິ່ງສິນຄ້າໃນອຸດສະຫະກໍາການທ່ອງທ່ຽວກໍ່ຄືການບໍລິການຕ່າງໆທີ່ນັກທ່ອງທ່ຽວຊື້ ຫຼື ໃຊ້ບໍລິການເມື່ອເດີນທາງມາທ່ອງທ່ຽວນັ້ນເອງ ເຊິ່ງການຊື້ບໍລິການດັ່ງກ່າວເຮັດໃຫ້ເກີດການຜະລິດ ແລະ ການນໍາໃຊ້ຊັບພະຍາກອນມາໃຊ້ຢ່າງໃຫ້ເກີດປະໂຫຍດສູງສຸດ ເຊິ່ງກໍ່ໃຫ້ເກີດມີການຈ້າງງານ ແລະ ການປະກອບອາຊີບທີ່ຫຼາກຫຼາຍຂຶ້ນ ນອກຈາກນີ້ການໝູນວຽນຂອງເງິນໃນລະບົບເສດຖະກິດກໍ່ຍັງມີສ່ວນຊ່ວຍສ້າງສະເຖຍລະພາບໃຫ້ກັບດຸນການຊໍາລະເງິນອີກດ້ວຍ.

ນັບຕັ້ງແຕ່ປີ 2013 ເປັນຕົ້ນມາປະເທດລາວໄດ້ຖືກຈັດເປັນປະເທດທີ່ໜ້າທ່ອງທ່ຽວທີ່ສຸດໃນໂລກ ຈາກສະຫະພັນທ່ອງທ່ຽວ ແລະ ການຄ້າເອີຣົບ (ອົງການການທ່ອງທ່ຽວໂລກ, 2016) ເຊິ່ງໄດ້ເຮັດໃຫ້ບັນດາປະເທດຕ່າງໆຮູ້ຈັກປະເທດລາວຫຼາຍຂຶ້ນ ມັນສົ່ງຜົນເຮັດໃຫ້ອຸດສະຫະກໍາການທ່ອງທ່ຽວຂອງ ສປປ ລາວ ໄດ້ມີການເຕີບໃຫຍ່ຂະຫຍາຍຕົວຂຶ້ນຢ່າງໄວວາສັງເກດໄດ້ຈາກຈໍານວນນັກທ່ອງທ່ຽວທີ່ເຂົ້າມາທ່ອງທ່ຽວເພີ່ມຂຶ້ນໃນແຕ່ລະປີ. ຂະແໜງການທ່ອງທ່ຽວສະແດງໃຫ້ເຫັນໃນການເປັນໂຕກະຕຸ້ນເຮັດໃຫ້ເກີດການຂະຫຍາຍຕົວທາງເສດຖະກິດເຊິ່ງນໍາໄປສູ່ການຈ້າງງານສ້າງອາຊີບກະຈາຍລາຍໄດ້ສູ່ທ້ອງຖິ່ນ ສັງເກດໄດ້ຈາກການບໍລິການດ້ານການທ່ອງທ່ຽວໃນປີ 2014 ການທ່ອງທ່ຽວໄດ້ສ້າງລາຍຮັບປະມານ 640 ລ້ານກວ່າໂດລາສະຫະລັດ ຖ້າສົມທຽບໃສ່ມູນຄ່າການສົ່ງອອກແລ້ວລາຍຮັບການທ່ອງທ່ຽວແມ່ນຢູ່ໃນອັນດັບທີສອງຂອງປະເທດ ຮອງຈາກຂະແໜງການພະລັງງານ ແລະ ບໍ່ແຮ່. ໃນປີ 2015 ຜ່ານມາມີນັກທ່ອງທ່ຽວເຂົ້າມາທ່ອງທ່ຽວໃນ ສປປ ລາວ ຫຼາຍກວ່າ 4.68 ລ້ານຄົນ ຫລາຍກວ່າປີຜ່ານມາ 13 ສ່ວນຮ້ອຍ ສາມາດສ້າງລາຍຮັບໃຫ້ແກ່ລັດຖະບານຫຼາຍກວ່າ 725 ລ້ານກວ່າໂດລາສະຫະລັດ (ອົງການທ່ອງທ່ຽວແຫ່ງຊາດ, 2016). ການຂະຫຍາຍຕົວຂອງການທ່ອງທ່ຽວແມ່ນ ມີຄວາມສໍາຄັນກັບປະເທດລາວ ເພາະການຂະຫຍາຍຕົວທາງດ້ານອຸດສະຫະກໍາແມ່ນເປັນມີຄວາມຫຍຸ້ງຍາກ ເພາະປະເທດລາວເປັນປະເທດທີ່ບໍ່ມີທາງອອກສູ່ທະເລ ການເຮັດການຄ້າ, ການຜະລິດແມ່ນຍັງບໍ່ເທົ່າທຽມກັບບັນດາປະເທດອ້ອມຂ້າງ ເຊິ່ງອຸດສະຫະກໍາການທ່ອງທ່ຽວກໍ່ເປັນວຽກງານໜຶ່ງທີ່ລັດຖະບານສຸມໃສ່ໃນການພັດທະນາເນື່ອງຈາກເປັນຂະແໜງການໜຶ່ງທີ່ກໍ່ໃຫ້ເກີດຜົນປະໂຫຍດທາງເສດຖະກິດ, ວັດທະນະທໍາ, ສັງຄົມ ແລະ ສິ່ງແວດລ້ອມ.

ບົດບາດທີ່ພື້ນເດັ່ນຂອງຂະແໜງການທ່ອງທ່ຽວສະແດງໃຫ້ເຫັນເຖິງການທີ່ປະເທດລາວມີຊັບພະຍາກອນທໍາມະຊາດທີ່ອຸດົມສົມບູນ, ວັດທະນະທໍາທີ່ເກົ່າແກ່ ແລະ ມີແຫຼ່ງທ່ອງທ່ຽວທໍາມະຊາດທີ່

ຫຼາກຫຼາຍ ເຊິ່ງສິ່ງເຫຼົ່ານີ້ແມ່ນສາມາດດຶງດູດນັກທ່ອງທ່ຽວເຂົ້າມາທ່ຽວໃນປະເທດໄດ້ເປັນຢ່າງດີ ເຊິ່ງການທີ່
ນັກທ່ອງທ່ຽວເຂົ້າມາທ່ຽວຫຼາຍຂຶ້ນເຮັດໃຫ້ເຂົາເຈົ້າເນົາເງິນຕາຕ່າງປະເທດເຂົ້າມາເຊິ່ງເຮັດໃຫ້ມີການຈ້າງງານ
ແລະ ປະຊາຊົນມີລາຍໄດ້ເພີ່ມຂຶ້ນ. ຍ້ອນຄວາມສໍາຄັນຂອງການທ່ອງທ່ຽວເຮັດໃຫ້ການສຶກສາ ເພື່ອພັດທະນາ
ການທ່ອງທ່ຽວແມ່ນມີຄວາມສໍາຄັນກັບການພັດທະນາເສດຖະກິດ. ການຄົ້ນຄ້ວາເຖິງລັກສະນະຂອງນັກທ່ອງ
ທ່ຽວ, ປັດໄຈ, ແລະ ການຮັບຮູ້ແຫຼ່ງທ່ອງທ່ຽວຕ່າງໆຕໍ່ກັບການໃຊ້ຈ່າຍຂອງນັກທ່ອງທ່ຽວເຂົ້າໃນຂະແໜງ
ການທ່ອງທ່ຽວເປັນເປັນສິ່ງສໍາຄັນໃນການໃນການພັດທະນາຂະແໜງການດັ່ງກ່າວ. ດັ່ງນັ້ນ, ການສຶກສາຄັ້ງນີ້ມີ
ຈຸດປະສົງຄື

ສຶກສາລັກສະນະຂອງນັກທ່ອງທ່ຽວຕ່າງປະເທດ ຕໍ່ກັບການໃຊ້ຈ່າຍໃນການທ່ອງທ່ຽວ
ຄາດປະມານປັດໄຈທີ່ມີຜົນ ຕໍ່ກັບການໃຊ້ຈ່າຍໃນການທ່ອງທ່ຽວລາວ

ການສຶກສາຄັ້ງນີ້ ແມ່ນໄດ້ດໍາເນີນການສໍາຫຼວດໃນປີ 2017/2018 ຢູ່ນະຄອນຫຼວງວຽງຈັນ, ແຂວງ
ວຽງຈັນ, ແຂວງຫຼວງພະບາງ, ແລະ ແຂວງຈໍາປາສັກ. ໂດຍທີ່ຫົວໜ່ວຍການວິເຄາະແມ່ນລະດັບບຸກຄົນເຊິ່ງ
ແມ່ນນັກທ່ອງທ່ຽວຄົນຕ່າງປະເທດ.

II. ບົດຄົ້ນຄວ້າວິທະຍາສາດທີ່ກ່ຽວຂ້ອງ

ການສຶກສາທີ່ໜ້າສົນໃຈຫລາຍຂອງທ່ານ Dardis, Soberon-Ferrer, ແລະ Patro (1994) ໄດ້
ສະແດງໃຫ້ເຫັນວ່າລາຍໄດ້ແມ່ນເປັນປັດໄຈທີ່ມີອິດທິພົນໃນການອະທິບາຍເຖິງຄ່າໃຊ້ຈ່າຍ 3 ຢ່າງຂອງບັນດາ
ຄົວເຮືອນນັ້ນຄື: ການຢ້ຽມຢາມ/ຊົມທໍພິພິຕະພັນຕ່າງໆ, ການເຂົ້າໄປເບິ່ງການແຂ່ງຂັນກິລາຕ່າງໆ ແລະ ກິດຈະ
ກໍາເພື່ອຄວາມບັນເທີງ. ໂດຍທີ່, ການສຶກສານີ້ແມ່ນຍັງຊື່ແຈ້ງໃຫ້ເຫັນວ່າຈໍານວນຕົວເລກຂອງຜູ້ໃຫຍ່, ລະດັບ
ການສຶກສາ, ພື້ນຖານທາງດ້ານເຊື້ອຊາດ-ຜິວພັນຂອງຫົວໜ້າຄອບຄົວແມ່ນມີຜົນກະທົບຕໍ່ບັນດາຄ່າໃຊ້ຈ່າຍ
ເພື່ອພັກຜ່ອນຢ່ອນໃຈ ແລະ ສະຫຼຸບວ່າອາຍຸແມ່ນມີຜົນກະທົບທາງດ້ານລົບກ່ຽວກັບຄ່າໃຊ້ຈ່າຍ. ໃນທໍານອງ
ດຽວກັນ, ທ່ານ Cai, Hong ແລະ Morrison (1995) ໄດ້ນໍາໃຊ້ຕົວປ່ຽນທາງດ້ານປະຊາກອນ ແລະ
ວັດທະນະທໍາເພື່ອວິເຄາະບັນດາປັດໄຈທີ່ສົ່ງຜົນກະທົບຕໍ່ບັນດາຮູບແບບການໃຊ້ຈ່າຍຂອງລູກຄ້າຊາວອາເມຣິ
ກາກ່ຽວກັບບັນດາສິນຄ້າ ແລະ ການບໍລິການທາງການທ່ອງທ່ຽວເຊັ່ນ: ອາຫານ, ບ້ານພັກ, ການຂົນສົ່ງ, ແລະ
ການທ່ຽວຊົມທໍາມະຊາດ ແລະ ການບັນເທີງ. ເຂົາເຈົ້າພົບວ່າ ມັນມີຄວາມສໍາພັນບວກ ແລະ ມີຄວາມສໍາຄັນ
ທາງສະຖິຕິລະຫວ່າງລາຍໄດ້ຫຼັງຫັກອາກອນ ແລະ ຄ່າໃຊ້ຈ່າຍແຕ່ລະປະເພດທີ່ແຍກອອກເປັນ 4 ປະເພດທີ່
ໄດ້ນໍາໃຊ້ເຂົ້າໃນການທົດສອບໃນການສຶກສາຂອງເຂົາເຈົ້າ. ອຸປະສົງຕໍ່ສິນຄ້າທາງການທ່ອງທ່ຽວເຫຼົ່ານີ້ແມ່ນ
ເຫັນໄດ້ວ່າເປັນອຸປະສົງລາຍໄດ້ທີ່ບໍ່ມີຄວາມຢືດຫົດ. ເຂົາເຈົ້າຍັງສະຫຼຸບອີກວ່າ ສະຖານະ, ຈໍານວນຕົວເລກ
ຂອງເດັກນ້ອຍ, ແລະ ລະດັບການສຶກສາຂອງຫົວໜ້າຄົວເຮືອນແມ່ນສາມາດຊ່ວຍອະທິບາຍພຶດຕິກໍາການໃຊ້
ຈ່າຍທາງການທ່ອງທ່ຽວຂອງຄົວເຮືອນ.

ອີງຕາມຂໍ້ມູນການສໍາຫຼວດຄ່າໃຊ້ຈ່າຍຂອງລູກຄ້າໃນປີ 1995 ຂອງທ່ານ Hong, Kim, ແລະ Lee
(1999) ໄດ້ທົດສອບຮູບແບບຄ່າໃຊ້ຈ່າຍໃນການທ່ອງທ່ຽວຂອງບັນດາຄົວເຮືອນອາຊີໃນສະຫະລັດອາ
ເມຣິກາ. ຍ້ອນເຫດຜົນຂອງລັກສະນະຂອງຂໍ້ມູນທີ່ນໍາໃຊ້ເຂົ້າໃນການສຶກສາ ເຂົາເຈົ້າຈຶ່ງນໍາໃຊ້ແບບຈໍາລອງ
(double-hurdle model) ເພື່ອວິເຄາະບັນດາປັດໄຈທີ່ມີອິດທິພົນຕໍ່ການຕັດສິນໃຈໃນການໄປທ່ອງທ່ຽວ
ແລະ ລະດັບຄ່າໃຊ້ຈ່າຍໃນການທ່ອງທ່ຽວລະຫວ່າງຄົນອາຊີ. ພວກເຂົາຄົ້ນພົບວ່າລະດັບລາຍໄດ້ຫຼັງຫັກ
ພາສີ, ຊັບສິນທີ່ສາມາດປ່ຽນເປັນເງິນໄດ້ງ່າຍ ແລະ ໄດ້ຍາກທີ່ສູງນັ້ນມັນໄດ້ເພີ່ມຄວາມເປັນໄປໄດ້ສູງຂອງ
ການທ່ອງທ່ຽວຂອງຄົນອາຊີ ແລະ ໄດ້ຢືນຢັນອີກວ່າຄ່າໃຊ້ຈ່າຍໃນການທ່ອງທ່ຽວເພີ່ມຂຶ້ນເມື່ອລາຍໄດ້ຫຼັງ
ຫັກສີເພີ່ມຂຶ້ນ. ນອກນັ້ນຍັງມີບົດຄົ້ນຄ້ວາຂອງ Keown (1989) ທີ່ບອກວ່າຄົນຍີ່ປຸ່ນມັກຊື້ເຄື່ອງຟາກປະເພດ
ເຫຼົ່າ, ຂອງທີ່ລະນຶກ ເຄື່ອງສໍາອາງສໍາລັບຜູ້ຍິງ ແລະ 1 ສ່ວນ 3 ຂອງນັກທ່ອງທ່ຽວໃຊ້ເວລາຊື້ເຄື່ອງ 5 ຫາ 8
ຊົ່ວໂມງແລະອີກ 1 ສ່ວນໃຊ້ເວລາ 9 ຫາ 16 ຊົ່ວໂມງ.

ທ່ານ Korkmaz Bingöl , and Bahar (2012). ໄດ້ສຶກສາປັດໄຈທີ່ມີຜົນກະທົບຕໍ່ຄ່າໃຊ້ຈ່າຍຂອງນັກທ່ອງທ່ຽວທີ່ມາທ່ຽວໃນເຂດ Mugla ປະເທດເທີກີ (Turkey) ຊຶ່ງເພິ່ນໄດ້ນຳໃຊ້ແບບຈຳລອງ OLS ເຂົ້າໃນການວິເຄາະ ແລະ ຜົນຂອງການວິເຄາະເຫັນໄດ້ວ່າ ປັດໄຈທີ່ມີຜົນກະທົບຕໍ່ຄ່າໃຊ້ຈ່າຍຂອງນັກທ່ອງທ່ຽວທີ່ມາທ່ຽວໃນເຂດ Mugla ປະເທດເທີກີ (Turkey) ແມ່ນ ສັນຊາດ, ອາຍຸ, ປະເພດທີ່ພັກເຊົາ, ປະເພດການບຳນານ, ການນຳໃຊ້ບັດເຄຼດິດ, ອາຫານ ແລະ ເຄື່ອງດື່ມ, ຄວາມຍາວຂອງວັນພັກ ແລະ ຂະໜາດຂອງກຸ່ມນັກທ່ອງທ່ຽວ.

Smolčić Jurdana, and Soldić Frleta (2016). ໄດ້ສຶກສາປັດໄຈທີ່ມີຜົນກະທົບຕໍ່ຄ່າໃຊ້ຈ່າຍຂອງນັກທ່ອງທ່ຽວທີ່ມາທ່ຽວພາຍໃນປະເທດ ແລະ ຕ່າງປະເທດທີ່ເຂົ້າມາທ່ຽວໃນເຂດ Rijeka and the Opatija Riviera ໃນປະເທດໂຄຣເຊຍ (Croatia). ຊຶ່ງເພິ່ນໄດ້ນຳໃຊ້ແບບຈຳລອງ OLS ເຂົ້າໃນການວິເຄາະ ແລະ ຜົນຂອງການວິເຄາະເຫັນໄດ້ວ່າ ມັນມີຄວາມແຕກຕ່າງທີ່ສຳຄັນທາງສະຖິຕິກ່ຽວກັບຄ່າໃຊ້ຈ່າຍລວມ ແລະ ຄ່າໃຊ້ຈ່າຍປະຈຳວັນລະຫວ່າງນັກທ່ອງທ່ຽວຕ່າງປະເທດ ແລະ ນັກທ່ອງທ່ຽວພາຍໃນປະເທດ. ຜົນຂອງການສຶກສາທັງສອງກໍລະນີນີ້ສະແດງໃຫ້ເຫັນວ່າ ຖ້າເຮົາສົມທຽບກັນກັບນັກທ່ອງທ່ຽວພາຍໃນປະເທດແລ້ວ ນັກທ່ອງທ່ຽວຕ່າງປະເທດແມ່ນມີແນວໂນ້ມທີ່ໃຊ້ຈ່າຍເງິນຢູ່ສະຖານທີ່ທ່ອງທ່ຽວຫຼາຍກວ່ານັກທ່ອງທ່ຽວພາຍໃນປະເທດ. ຜົນຂອງການສຶກສາຍັງສະແດງໃຫ້ເຫັນອີກວ່າບັນດາປັດໄຈທີ່ມີ ແລະ ບໍ່ມີຜົນກະທົບຕໍ່ຄ່າໃຊ້ຈ່າຍຂອງນັກທ່ອງທ່ຽວຂອງນັກທ່ອງທ່ຽວທັງພາຍໃນ ແລະ ຕ່າງປະເທດແມ່ນ: ລາຍໄດ້ຂອງຄົວເຮືອນແມ່ນມີຜົນກະທົບ, ຊ່ວງໄລຍະຂອງການພັກ (ມີຜົນກະທົບທາງລົບຕໍ່ລະດັບຄ່າໃຊ້ຈ່າຍຂອງນັກທ່ອງທ່ຽວຕ່າງປະເທດ ແຕ່ວ່າມັນບໍ່ມີຜົນກະທົບຕໍ່ລະດັບຄ່າໃຊ້ຈ່າຍຂອງນັກທ່ອງທ່ຽວພາຍໃນປະເທດ), ນັກທ່ອງທ່ຽວຕ່າງປະເທດທີ່ເດີນທາງຜ່ານຕົວແທນການທ່ອງທ່ຽວແມ່ນໃຊ້ຈ່າຍຫຼາຍກວ່ານັກທ່ອງທ່ຽວທີ່ເດີນທາງດ້ວຍຕົນເອງ. ລະດັບການສຶກສາ, ເພດ, ພຶດຕິກຳໃນອາດິດ, ການຕັ້ງໃຈທີ່ຈະກັບມາທ່ຽວ ແລະ ຄວາມພໍໃຈກັບຂໍ້ມູນຂ່າວສານຕ່າງໆແມ່ນບໍ່ມີຜົນກະທົບ, ນັກທ່ອງທ່ຽວຕ່າງປະເທດທີ່ຜູ້ທີ່ມີຄວາມພໍໃຈຫຼາຍກັບຄຸນນະພາບ, ຄວາມເອື້ອເພື່ອເພື່ອແຜ່ ແລະ ສິ່ງອຳນວຍຄວາມສະດວກຕ່າງໆຢູ່ສະຖານທີ່ທ່ອງທ່ຽວແມ່ນມີແນວໂນ້ມທີ່ຈ່າຍເງິນຫຼາຍກວ່າຜູ້ທີ່ມີຄວາມພໍໃຈໜ້ອຍ.

ອຸດສາຫະກຳການທ່ອງທ່ຽວລາວຂະຫຍາຍຕົວຢ່າງຕໍ່ເນື່ອງໃນຊ່ວງໄລຍະສອງທົດສະວັດທີ່ຜ່ານມາ ສິ່ງດັ່ງກ່າວສາມາດເຫັນໄດ້ຈາກລາຍຮັບຈາກການທ່ອງທ່ຽວກໍເພີ່ມຂຶ້ນເຖິງ 48 ເທົ່າ ຈາກ 2.4 ລ້ານໂດລາສະຫະລັດ ມາເປັນ 97.2 ລ້ານໂດລາສະຫະລັດ ໃນປີ 1999 ກ່ອນຈະເປີດໃຫ້ເປັນ “ປີແຫ່ງການທ່ອງທ່ຽວລາວ” ໃນປີ 2000 (ກົມພັດທະນາການທ່ອງທ່ຽວ, 2015). ເຊິ່ງມີເປົ້າໝາຍເພື່ອສົ່ງເສີມການທ່ອງທ່ຽວ ລາວໃຫ້ຫຼາຍຂຶ້ນ. ໂດຍທີ່ນັກທ່ອງທ່ຽວໄດ້ເພີ່ມຈຳນວນຂຶ້ນເລື້ອຍໆຈາກປະມານ 14 ພັນຄົນ ມາເປັນ 4.6 ລ້ານຄົນ ພາຍໃນປີ 2015 ເຊິ່ງສະແດງໃຫ້ເຫັນໃນຮູບທີ 1. ຍອດລາຍຮັບລ່າສຸດຈາກການທ່ອງທ່ຽວໃນປີ 2016 ແມ່ນ 724 ລ້ານໂດລາສະຫະລັດ ແລະ ຈານວນນັກທ່ອງທຸລະດຳ 10 ສ່ວນຮ້ອຍ.

III. ວິທີການສຶກສາ ແລະ ການລວບລວມຂໍ້ມູນ

ການຊອກຫາປັດໄຈທີ່ມີຜົນຕໍ່ຄ່າໃຊ້ຈ່າຍ ນຳໃຊ້ແບບຈຳລອງທາງເສດຖະມິຕິ ແມ່ນອີງຕາມບົດຂອງ SooCheong et al. (2003), ແລະ Christer (2015), ແລະ Vera (2015), Jurdana ແລະ Frleta (2016). ການສຶກສາທີ່ຜ່ານມາຕົວປ່ຽນອິດສະຫລະແບ່ງອອກເປັນ Socio demographic variables, Trip-related variables ແລະ Psychological variables. ຮູບແບບສົມຜົນຖືກຖອຍສະແດງເຖິງຄວາມສຳຄັນລະຫວ່າງປັດໄຈທີ່ມີຜົນກະທົບຕໍ່ຄ່າໃຊ້ຈ່າຍໄດ້ອະທິບາຍໃນສົມຜົນລຸ່ມນີ້:

$$\text{Ln}(\text{daily expenditure}) = \alpha + x\beta + wy + t\delta + \varepsilon$$

ໂດຍຕົວປ່ຽນຕາມແມ່ນລ່ອກກາລິດ ຂອງຄ່າໃຊ້ຈ່າຍໃນການທ່ອງທ່ຽວຢູ່ປະເທດລາວຕໍ່ມື້. ຄ່າການໃຊ້ຈ່າຍ ແມ່ນຄຳນວນຈາກມູນຄ່າທັງໝົດທີ່ຈະໄດ້ໃຊ້ຈ່າຍໃນປະເທດລາວ (ຄາດປະມານໂດຍນັກທ່ອງທ່ຽວ) ຫານ ໃຫ້ຈຳນວນມື້ທີ່ຈະຢູ່ທັງໝົດໃນປະເທດລາວ. α ແມ່ນຕົວຕົງຄ່າ, x ແມ່ນເວັກເຕີ້ບົງບອກລັກສະນະສວນຕົວ ຂອງນັກທ່ອງທ່ຽວເຊິ່ງປະກອບມີ: ເພດ, ອາຍຸ, ສະຖານະພາບສົມລົດ, ການສຶກສາ, ອາຊີບ, ແລະ ລາຍຮັບ. w ແມ່ນເວັກເຕີ້ສະແດງສັນຊາດຂອງນັກທ່ອງທ່ຽວ. t ແມ່ນເວັກເຕີ້ສະແດງລັກສະນະຂອງການທ່ອງທ່ຽວ. ຕາຕະລາງອະທິບາຍນິຍາມ ແລະ ວິທີການວັດແທກຂອງຕົວປ່ຽນແມ່ນໄດ້ສະແດງໃນຕາຕະລາງລຸ່ມນີ້.

ຕາຕະລາງ 1. ນິຍາມ ແລະ ການວັດແທກຕົວປ່ຽນ

ຕົວປ່ຽນ	ນິຍາມ	ການວັດແທກ
ຕົວປ່ຽນຕາມ		
Ln (daily expenditure)	ລ່ອກກາລິດ ຄ່າໃຊ້ຈ່າຍຕໍ່ມື້	ໂດລາ
ຕົວປ່ຽນເອກກະລາດ		
Female	ເພດຍິງ	1 = ເພດຍິງ, 0 = ອື່ນໆ
Age	ອາຍຸ	ປີ
Single	ໂສດ	1 = ໂສດ, 0 = ອື່ນໆ
Education	ການສຶກສາ	ປີ
Private company employee	ພະນັກງານບໍລິສັດ	1 = ພະນັກງານບໍລິສັດ, 0 = ອື່ນໆ
Government employee	ພະນັກງານລັດ	1 = ພະນັກງານລັດ, 0 = ອື່ນໆ
Retired	ບໍານານ	1 = ບໍານານ, 0 = ອື່ນໆ
Self-employment	ດຳເນີນທຸລະກິດຕົນເອງ	1 = ທຸລະກິດຕົນເອງ, 0 = ອື່ນໆ
Other occupation	ອາຊີບອື່ນ	1 = ອາຊີບອື່ນ, 0 = ອື່ນໆ
Ln (monthly income)	ລ່ອກກາລິດ ລາຍຮັບຕໍ່ເດືອນ	ໂດລາ
Europe	ເອີຣົບ	1 = ເອີຣົບ, 0 = ອື່ນໆ
USA-Canada	ອາເມລິກາ - ການາດາ	1 = ອາເມລິກາ-ການາດາ, 0 = ອື່ນໆ
Latin America	ລາຕິນອາເມລິກາ	1 = ລາຕິນອາເມລິກາ, 0 = ອື່ນໆ
East Asia	ອາຊີຕາເວັນອອກ	1 = ອາຊີຕາເວັນອອກ, 0 = ອື່ນໆ
South Asia	ອາຊີໃຕ້	1 = ອາຊີໃຕ້, 0 = ອື່ນໆ
Australia-New Zealand	ອົດສະຕາລີ-ນິວຊີແລນ	1 = ອົດສະຕາລີ-ນິວຊີແລນ, 0 = ອື່ນໆ
Africa-Arab	ອັບຟິກາ-ອາຣັບ	1 = ອັບຟິກາ-ອາຣັບ, 0 = ອື່ນໆ
Number of companions	ຜູ້ຮ່ວມເດີນທາງ	ຄົນ
Purpose: Traveling	ຈຸດປະສົງການເດີນທາງ	1 = ທ່ອງທ່ຽວ, 0 = ອື່ນໆ
Length of stay	ໄລຍະການທ່ອງທ່ຽວ	ມື້
Number of previous visiting	ຈຳນວນຄັ້ງທີ່ມາລາວ	ຄັ້ງ
Laos first country on trip	ມາທ່ຽວລາວເປັນປະເທດທຳອິດ	1 = ລາວເປັນປະເທດທຳອິດ, 0 = ອື່ນໆ
Laos last country on trip	ມາທ່ຽວລາວເປັນປະເທດສຸດທ້າຍ	1 = ລາວເປັນປະເທດສຸດທ້າຍ, 0 = ອື່ນໆ

ເນື່ອງຈາກຕົວປ່ຽນຕາມເປັນລັກສະນະປະລິມານ, ວິທີການຄາດປະມານສົມຜົນເສດຖະມິຕິ ແມ່ນສາມາດເຮັດໄດ້ໂດຍວິທີກຳລັງສອງນ້ອຍສຸດ. ການນຳໃຊ້ລ່ອກກາລິດກັບຕົວປ່ຽນຕາມ ແມ່ນເພື່ອຄວາມແທດເໝາະຂອງຂໍ້ມູນເນື່ອງຈາກການໃຊ້ຈ່າຍຂອງນັກທ່ອງທ່ຽວແມ່ນມີການເໜັງຕີງຫຼາຍ. ດັ່ງນັ້ນການອະທິບາຍຕົວສຳປະສິດສ່ວນໃຫຍ່ແມ່ນຕ້ອງໄດ້ປັບປ່ຽນຮູບແບບດັ່ງນີ້: $\% \Delta y = 100 * [\exp(\beta * \Delta x) - 1]$ ໂດຍ y ແມ່ນຕົວປ່ຽນຕາມ, x ແມ່ນຕົວປ່ຽນເອກກະລາດ, ແລະ β ແມ່ນຄ່າສຳປະສິດ.

ການນຳໃຊ້ການຄາດປະມານຂໍ້ມູນຕັດຂວາງແມ່ນມັກມີບັນຫາ ການພົວພັນກັນຂອງບັນດາຕົວປ່ຽນອິດສະຫລະ (Multicollinearity) ແລະ ບັນຫາຄ່າຜັນປ່ຽນຂອງສົມຜົນບໍ່ຄົງທີ່ (Heteroscedasticity), ໃນການຄາດປະມານຄັ້ງນີ້ ກໍຈະໄດ້ມີການກວດສອບ ແລະ ແກ້ບັນຫາດັ່ງກ່າວ.

ການສຶກສາຄັ້ງນີ້ແມ່ນອີງໃສ່ ຂໍ້ມູນການສຳຫຼວດ ກັບບັນດານັກທ່ອງທ່ຽວຕ່າງປະເທດ ທີ່ເຂົ້າມາສປປລາວ ໃນຊ່ວງ ທ້າຍປີ 2017 ແລະ ຕົ້ນປີ 2018 ເຊິ່ງເປັນໄລຍະເວລາລະດູການທ່ອງທ່ຽວຂອງລາວ. ໂດຍ 746 ນັກທ່ອງທ່ຽວທິເລືອກສຸມແບບບັງເອີນ ດ້ວຍຮູບແບບໃຫ້ນັກທ່ອງທ່ຽວຕອບ ແບບສອບຖາມເປັນພາສາລາວ ອັງກິດ ຈີນ. ສະຖານທີ່ເກັບຂໍ້ມູນແມ່ນແຫລ່ງທ່ອງທ່ຽວສຳຄັນໃນບັນດາແຂວງຕ່າງໆ ນອກຈາກນັ້ນ, ຍັງມີສະໜາມບິນສາກົນວັດໄຕ ເປັນສະຖານທີ່ທີ່ດິເລີດທີ່ສຸດໃນການສຳຫລວດຄວາມຄິດເຫັນແລະການໃຊ້ຈ່າຍສຳລັບການທ່ອງທ່ຽວ ຍ້ອນວ່ານັກທ່ອງທ່ຽວຫາກໍຈະສຳເລັດການຢ້ຽມຢາມລາວ, ຍັງຈຶ່ງໄດ້ດີການໃຊ້ຈ່າຍຂອງພວກເຂົາຢູ່ ແລະ ໄດ້ຮັບຄວາມຮ່ວມມືຢ່າງດີ ໃນເວລາລ່ຖ້າເພື່ອເດີນທາງກັບກັບປະເທດຕົວເອງຫລືຈຸດໝາຍປາຍທາງອື່ນ.

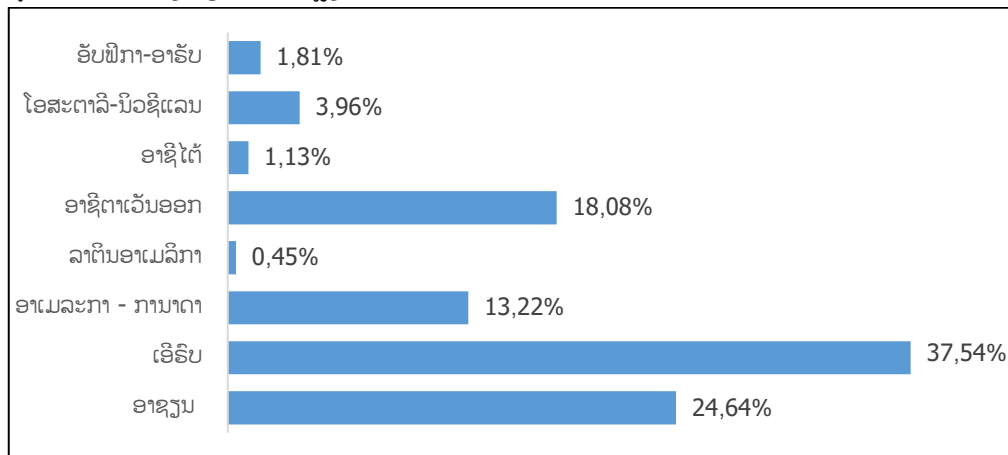
IV. ຜົນການສຶກສາ ແລະ ການອະພິປາຍຜົນ

ລັກສະນະຂອງນັກທ່ອງທ່ຽວຕ່າງປະເທດ

ຜົນຈາກການສຳຫຼວດເຫັນວ່າ ມີນັກທ່ອງທ່ຽວທີ່ເປັນເພດຍິງປະມານ 43 ສ່ວນຮ້ອຍ ໂດຍນັກທ່ອງທ່ຽວມີອາຍຸສະເລ່ຍປະມານ 39 ປີ ແລະ ຫລາຍກວ່າເຄິ່ງໜຶ່ງ (54 ສ່ວນຮ້ອຍ) ແມ່ນມີສະຖານະພາບໂສດຢູ່. ການສຶກສາໂດຍສະເລ່ຍແມ່ນເກືອບ 17 ປີ ເຊິ່ງຢູ່ປະມານຈົບປະລິນຍາຕີ. ນັກທ່ອງທ່ຽວສ່ວນໃຫຍ່ແມ່ນພະນັກງານບໍລິສັດເອກກະຊົນ ເຊິ່ງປະກອບມີ 36 ສ່ວນຮ້ອຍ. ສຳລັບອາຊີບອື່ນໆປະກອບມີ ນັກສຶກສາ 15 ສ່ວນຮ້ອຍ, ພະນັກງານລັດ 17 ສ່ວນຮ້ອຍ, ບຳນານ 9 ສ່ວນຮ້ອຍ, ດຳເນີນທຸລະກິດຂອງຕົນເອງ 19 ສ່ວນຮ້ອຍ, ແລະ ອາຊີບອື່ນໆ ທີ່ບໍ່ໄດ້ລະບຸອີກ 5 ສ່ວນຮ້ອຍ. ລາຍຮັບສະເລ່ຍຂອງກຸ່ມຕົວຢ່າງເທົ່າກັບ 8,611 ໂດລາສະຫະລັດຕໍ່ເດືອນ ແລະ ມີຄ່າຜັນປ່ຽນເທົ່າກັບ 36,973 ໂດລາສະຫະລັດ.

ຮູບ 1 ສະແດງໃຫ້ເຫັນອັດຕາສ່ວນຂອງນັກທ່ອງທ່ຽວຕາມພາກພື້ນ ທີ່ເຂົ້າມາທ່ຽວປະເທດລາວ. ນັກທ່ອງທ່ຽວກຸ່ມທີ່ໃຫຍ່ສຸດແມ່ນມາຈາກພາກພື້ນກຸ່ມປະເທດເອີຣົບ ເຊິ່ງກວ່າເຄິ່ງເປັນຈຳນວນ 37.54 ສ່ວນຮ້ອຍ. ກຸ່ມໃຫຍ່ສຸດອັນດັບທີ່ສອງແມ່ນມາຈາກກຸ່ມປະເທດອາຊຽນ ຈຳນວນ 24.64 ສ່ວນຮ້ອຍ ແລະ ຕາມມາດ້ວຍອາຊີຕາເວັນອອກເຊິ່ງປະກອບມີ ຍີ່ປຸ່ນ, ຈີນ, ສາທາລະນະລັດເກົາຫລີ, ແລະ ສປປ ເກົາຫລີ ກວມເປັນ 18.08 ສ່ວນຮ້ອຍ. ຮອງລົງມາແມ່ນນັກທ່ອງທີ່ມາຈາກປະເທດສະຫະລັດອາເມລິກາ ແລະ ການາດາ ເຊິ່ງມີອັດຕາສ່ວນ 13.22 ສ່ວນຮ້ອຍ. ນອກຈາກນີ້ ອີກ 4 ກຸ່ມແມ່ນມີອັດຕາສ່ວນຕໍ່າກວ່າ 5 ສ່ວນຮ້ອຍ. ກຸ່ມປະເທດອິດສະຕາລີ ແລະ ນິວຊີແລນ ແມ່ນ 3.96 ສ່ວນຮ້ອຍ, ອາຟິລິກາ-ອາຣັບມີ 1.81 ສ່ວນຮ້ອຍ, ອາຊີໃຕ້ 1.13 ສ່ວນຮ້ອຍ, ແລະ ນ້ອຍສຸດແມ່ນກຸ່ມປະເທດ ລາຕິນອາເມລິກາມີພຽງແຕ່ 0.45 ສ່ວນຮ້ອຍ.

ຮູບ 1. ນັກທ່ອງທ່ຽວຕາມແຫຼ່ງທີ່ມາ



ແຫຼ່ງທີ່ມາ: ຄຳນວນຈາກກຸ່ມນັກຄົ້ນຄ້ວາ ໂດຍນຳໃຊ້ຂໍ້ມູນການສຳຫຼວດປີ 2017/18.

ລະດັບຄວາມພໍໃຈ ສູງສຸດຂອງນັກທ່ອງທ່ຽວ ແມ່ນການຕ້ອນຮັບມີຄະແນນສະເລ່ຍສູງເຖິງ 4.18 ຄະແນນ ດ້ວຍເຫດຜົນ ຄົນລາວມີອະທະຍາໄສດີ ຍິ້ມແຍ້ມແຈ່ມໄສພ້ອມທີ່ຈະເປັນເຈົ້າພາບທີ່ດີ. ອັນດັບສອງ ແມ່ນຄວາມປອດໄພຂອງນັກທ່ອງທ່ຽວໃຫ້ຄວາມເຊື່ອໝັ້ນ ແລະ ໄວ້ວາງໃຈ. ນອກຈາກນັ້ນ, ມີຊ່ອງທາງໃນການຮັບຮູ້ຂໍ້ມູນຂ່າວສານຄະແນນສະເລ່ຍເທົ່າກັບ 3.90 ຄະແນນ. ສອງລະດັບຄວາມພໍໃຈທ້າຍສຸດ ແມ່ນ ການຄົມມະຄົມ ແລະ ຄວາມສະອາດ ນັກທ່ອງທ່ຽວມີຄຳຄິດຕໍ່ກັບການຄົມມະຄົມ ວ່າແມ່ນ ການເຊື່ອມຕໍ່ຂອງແຕ່ລະຈຸດໝາຍປາຍທາງ ບໍ່ສົມບູນ, ປ້າຍບອກສະຖານທີ່ ແລະ ຖະໜົນຫົນທາງທີ່ ບໍ່ຄົບຖ້ວນ. ພ້ອມນັ້ນ, ຄວາມສະອາດຂອງຕົວເມືອງ ແລະ ແຫ່ງທ່ອງທ່ຽວແມ່ນມີຄວາມພໍໃຈສະເລ່ຍຕໍ່າສຸດ.

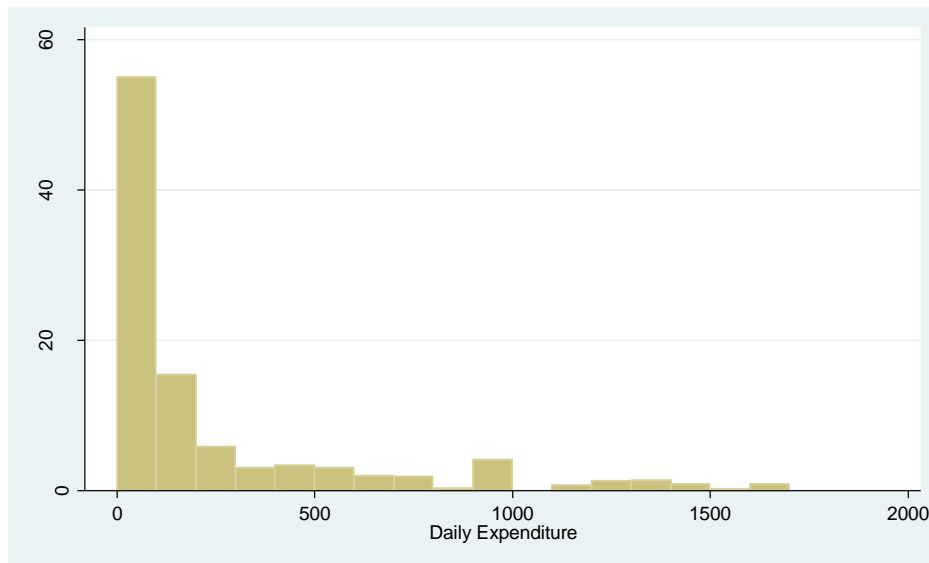
ຕາຕະລາງ 2. ລະດັບຄວາມພໍໃຈຂອງນັກທ່ອງທ່ຽວ

ລະດັບຄວາມພໍໃຈຕໍ່ກັບ	ຄ່າສະເລ່ຍ	ຄ່າຜົນປ່ຽນ
ການຕ້ອນຮັບ	4.18	0.659
ຂໍ້ມູນຂ່າວສານ	3.90	0.900
ການຄົມມະຄົມ	3.73	0.950
ຄວາມປອດໄພ	3.98	0.864
ຄວາມສະອາດ	3.68	0.968

ແຫຼ່ງທີ່ມາ: ຄຳນວນຈາກກຸ່ມນັກຄົ້ນຄ້ວາ ໂດຍນຳໃຊ້ຂໍ້ມູນການສຳຫຼວດປີ 2017/18.

ອີງໃສ່ຂໍ້ມູນການສຳຫລວດເຫັນວ່າກຸ່ມຕົວຢ່າງຂອງນັກທ່ອງທ່ຽວຕ່າງປະເທດເຂົ້າມາທ່ຽວລາວໃນປີ 2017-2018, ມີຄ່າໃຊ້ຈ່າຍຕໍ່ມື້ໃນການທ່ອງທ່ຽວໂດຍສະເລ່ຍແລ້ວປະມານ 264 ໂດລາສະຫະລັດ ແລະ ມີຄ່າຜົນປ່ຽນເທົ່າກັບ 368 ໂດລາສະຫະລັດ. ການແຈກຢາຍຂອງການທ່ອງທ່ຽວແມ່ນໄດ້ສະແດງໃນຮູບ 2 ເຊິ່ງແບ່ງລະດັບເສົາເປັນມູນຄ່າ 100 ໂດລາສະຫະລັດ. ຫຼາຍກວ່າເຄິ່ງໜຶ່ງຂອງກຸ່ມຕົວຢ່າງ ໃຊ້ຈ່າຍໃນຫວ່າງ 100 ໂດລາສະຫະລັດ ຕໍ່ມື້ ໂດຍເປັນການໃຊ້ຈ່າຍທີ່ຕໍ່າກວ່າໝູ່. ອັດຕາສ່ວນການໃຊ້ຈ່າຍແມ່ນຫຼຸດລົງເລື້ອຍໆ ຕາມບໍລິມາດເງິນເພີ່ມຂຶ້ນເລື້ອຍໆ.

ຮູບ 2. ການແຈກຢາຍການໃຊ້ຈ່າຍ



ແຫຼ່ງທີ່ມາ: ຄຳນວນຈາກກຸ່ມນັກຄົ້ນຄ້ວາ ໂດຍນຳໃຊ້ຂໍ້ມູນການສຳຫຼວດປີ 2017/18.

ຜົນການສຶກສາ ຂອງແບບຈຳລອງ

ຜົນໄດ້ຮັບສະແດງໃນຕາຕະລາງທີ 3 ຄຳສຳປະສິດການຕັດສິນໃຈ R^2 ເທົ່າກັບ 0.421 ສະແດງໃຫ້ເຫັນວ່າຕົວປ່ຽນເອກກະລາດທີ່ສາມາດອະທິບາຍການປ່ຽນແປງຂອງຕົວປ່ຽນຕາມໄດ້ 42.1 ສ່ວນຮ້ອຍ ແລະ ຍ້ອນພົບກັບບັນຫາ heteroscedasticity ເຊິ່ງສາມາດເຮັດໃຫ້ການຄາດປະມານບໍ່ມີປະສິດທິພາບ, ດັ່ງນັ້ນຜົນການຄຳນວນໃນຕາຕະລາງດັ່ງກ່າວແມ່ນໄດ້ດັດປັບຄ່າຜົນປ່ຽນມາດຕະຖານ ມາເປັນແບບ Heteroscedasticity robust standard error. ວິທີການນີ້ມີຄວາມໄດ້ປຽບການແກ້ໄຂ ດ້ວຍວິທີການອື່ນໃນການທີ່ສາມາດຮັກສາຄ່າສຳປະສິດຂອງວິທີການກຳລັງສອງນ້ອຍສຸດໄວ້ໄດ້. ນອກຈາກນີ້, ພົບວ່າການພົວພັນກັນຂອງບັນດາຕົວປ່ຽນອິດສະຫລະ ແມ່ນບໍ່ມີການພົວພັນໃນລະດັບທີ່ສູງເກີນ 0.6 ສາມາດໃສ່ຕົວປ່ຽນທັງໝົດໃນແບບຈຳລອງໄດ້.

ສຳລັບລັກສະນະສ່ວນຕົວຂອງນັກທ່ອງທ່ຽວ ການສຶກສາ (Education) ແລະ ອາຊີບ ເຫັນວ່າອາຊີບ ເປັນນຶ່ງຕົວກຳນົດສຳຄັນໃນການໃຊ້ຈ່າຍຂອງນັກທ່ອງທ່ຽວ. ຄ່າສຳປະສິດຂອງການເປັນພະນັກງານບໍລິສັດເອກກະຊົນເທົ່າກັບ 0.377, ການເປັນພະນັກງານລັດເທົ່າກັບ 0.511 ດ້ວຍຄວາມສຳຄັນທາງສະຖິຕິເທົ່າກັບ 1 ສ່ວນຮ້ອຍ, ສຳລັບຄ່າສຳປະສິດ ເຂົ້າການບຳນານແລ້ວ ເທົ່າກັບ 0.454 ດ້ວຍຄວາມສຳຄັນທາງສະຖິຕິເທົ່າກັບ 5 ສ່ວນຮ້ອຍ. ເຮົາສາມາດອະທິບາຍໄດ້ວ່າ ພະນັກງານບໍລິສັດເອກກະຊົນ ແລະ ລັດ ມີການໃຊ້ຈ່າຍສູງກວ່າກຸ່ມສົມທຽບ ເຊິ່ງເປັນກຸ່ມນັກສຶກສາເທົ່າກັບ 45.79 ສ່ວນຮ້ອຍ ແລະ 66.70 ສ່ວນຮ້ອຍຕາມລຳດັບ. ນັກທ່ອງທ່ຽວທີ່ບຳນານຈາກວຽກແລ້ວມີການໃຊ້ຈ່າຍສູງກວ່ານັກສຶກສາເທົ່າກັບ 57.46 ສ່ວນຮ້ອຍ. ສຳລັບອາຊີບການຈ້າງຕົນເອງ ແລະ ອາຊີບອື່ນໆທີ່ບໍ່ໄດ້ລະບຸແມ່ນບໍ່ມີການໃຊ້ຈ່າຍທີ່ແຕ່ກຕ່າງຈາກນັກສຶກສາ. ດ້ານການສຶກສາ, ການສຶກສາມີຄ່າສຳປະສິດເທົ່າກັບ 0.037 ແລະ ມີຄວາມສຳຄັນທາງສະຖິຕິເທົ່າກັບ 10 ສ່ວນຮ້ອຍ ໝາຍຄວາມວ່າ ຖ້າການສຶກສາຂອງນັກທ່ອງທ່ຽວເພີ່ມຂຶ້ນ 1 ປີ (ຫົວໜ່ວຍ) ຈະເຮັດໃຫ້ການໃຊ້ຈ່າຍເພີ່ມຂຶ້ນ 3.77 ສ່ວນຮ້ອຍ.

ນອກຈາກ ການສຶກສາ ແລະ ອາຊີບ ລັກສະນະສ່ວນຕົວຂອງນັກທ່ອງທ່ຽວເຫັນວ່າ ລາຍໄດ້ຕໍ່ເດືອນ (Monthly income) ເປັນຕົວກຳນົດສຳຄັນໃນການໃຊ້ຈ່າຍຂອງນັກທ່ອງທ່ຽວ. ລາຍໄດ້ແມ່ນມີຜົນກະທົບໃນທິດທາງດຽວກັນກັບການໃຊ້ຈ່າຍ ໂດຍມີຄ່າສຳປະສິດເທົ່າກັບ 0.303 ແລະ ມີຄວາມສຳຄັນທາງສະຖິຕິເທົ່າກັບ 1 ສ່ວນຮ້ອຍ. ຖ້າລາຍໄດ້ເພີ່ມຂຶ້ນ 1 ສ່ວນຮ້ອຍ ຈະເຮັດໃຫ້ການໃຊ້ຈ່າຍເພີ່ມຂຶ້ນ 0.303 ສ່ວນ

ຮ້ອຍ. ສໍາລັບ ເພດ, ອາຍຸ, ແລະ ສະຖານະພາບສົມລົດ ແມ່ນບໍ່ມີຄວາມສໍາຄັນໃນທາງສະຖິຕິດັ່ງນັ້ນເຮົາຈຶ່ງສາມາດອະທິບາຍໄດ້ວ່າ ນັກທ່ອງທ່ຽວເພດຍິງ ຫລື ຊາຍ ແມ່ນບໍ່ມີຄວາມແຕ່ກຕ່າງກັນໃນການໃຊ້ຈ່າຍ. ນອກຈາກນັ້ນ, ອາຍຸ ບໍ່ໄດ້ກໍານົດການໃຊ້ຈ່າຍທີ່ແຕ່ກຕ່າງກັນເຊັ່ນກັນ ແລະ ການເປັນຄົນໂສດ ຫລື ບໍ່ໂສດ ແມ່ນບໍ່ເຮັດໃຫ້ການໃຊ້ຈ່າຍປ່ຽນແປງໄປ.

ແຫຼ່ງທີ່ມາຂອງນັກທ່ອງທ່ຽວທີ່ແຕ່ກຕ່າງກັນເຮັດໃຫ້ການໃຊ້ຈ່າຍມີຄວາມແຕ່ກຕ່າງກັນ ເບິ່ງຈາກ ຄ່າສໍາປະສິດຂອງຕົວປ່ຽນ ດ້ານແຫຼ່ງທີ່ມາທັງໝົດ ສົມທຽບກັບກຸ່ມນັກທ່ອງທ່ຽວທີ່ມາຈາກ ອາຊຽນ. ຕົວປ່ຽນດ້ານແຫຼ່ງທີ່ມາຂອງນັກທ່ອງທ່ຽວຈາກເອີຣົບ (Europe) ເທົ່າກັບ -0.264 ດ້ວຍຄວາມສໍາຄັນທາງສະຖິຕິເທົ່າກັບ 5 ສ່ວນຮ້ອຍ, ອາເມລິກາ - ການາດາ (USA - Canada) ເທົ່າກັບ - 0.179 ແຕ່ບໍ່ມີຄວາມສໍາຄັນທາງສະຖິຕິ, ລາຕິນອາເມລິກາ (Latin America) ເທົ່າກັບ -0.586 ແຕ່ບໍ່ມີຄວາມສໍາຄັນທາງສະຖິຕິ, ອາຊີຕາເວັນອອກ (East Asia) ເທົ່າກັບ - 0.120 ແຕ່ບໍ່ມີຄວາມສໍາຄັນທາງສະຖິຕິ, ອາຊີໃຕ້ (South Asia) ເທົ່າກັບ 1.873 ດ້ວຍຄວາມສໍາຄັນທາງສະຖິຕິເທົ່າກັບ 1 ສ່ວນຮ້ອຍ, ອົດສະຕາລີ - ນິວຊີແລນ (Australia - New Zealand) ເທົ່າກັບ -0.198 ແຕ່ບໍ່ມີຄວາມສໍາຄັນທາງສະຖິຕິ, ແລະ ອັບຟິກາ - ອາລັບ (Africa - Arab) ເທົ່າກັບ -0.892 ດ້ວຍຄວາມສໍາຄັນທາງສະຖິຕິເທົ່າກັບ 1 ສ່ວນຮ້ອຍ. ເຮົາສາມາດສັງລວມໄດ້ວ່າ ກຸ່ມນັກທ່ອງທ່ຽວທີ່ມີການໃຊ້ຈ່າຍສູງກວ່າໝູ່ແມ່ນກຸ່ມມາຈາກອາຊີໃຕ້; ແລະ ກຸ່ມທີ່ມີການໃຊ້ຈ່າຍຕໍ່າຍຄືກັນໄດ້ແກ່ກຸ່ມ ອາຊຽນ, ອາເມລິກາ - ການາດາ, ອາຊີຕາເວັນອອກ, ແລະ ອົດສະຕາລີ - ນິວຊີແລນ; ແລະ ກຸ່ມທີ່ມີການໃຊ້ຈ່າຍໃນລະດັບຕໍ່າໄດ້ແກ່ກຸ່ມເອີຣົບ ແລະ ອາຟິກາ - ອາລັບ ສອດຄ່ອງກັບບົດຂອງ Korkmaz Bingöl , and Bahar (2012)..

ຈໍານວນຄົນທີ່ຮ່ວມການທ່ອງທ່ຽວແມ່ນເຮັດໃຫ້ຄ່າໃຊ້ຈ່າຍເພີ່ມຂຶ້ນ. ຄ່າສໍາປະສິດຂອງຈໍານວນຜູ້ຮ່ວມທ່ຽວມີຄ່າເທົ່າກັບ 0.036 ດ້ວຍຄວາມສໍາຄັນທາງສະຖິຕິເທົ່າກັບ 1 ສ່ວນຮ້ອຍ. ມັນສະແດງໃຫ້ເຫັນວ່າ ຖ້າມີຜູ້ຮ່ວມເດີນທາງເພີ່ມຂຶ້ນ 1 ຄົນຈະເຮັດໃຫ້ຄ່າໃຊ້ຈ່າຍເພີ່ມຂຶ້ນ 3.67 ສ່ວນຮ້ອຍ. ນັກທ່ອງທ່ຽວທີ່ມາຢ້ຽມຢາມໂດຍມີຈຸດປະສົງຕົ້ນຕໍເພື່ອການທ່ອງທ່ຽວ ຈະມີການໃຊ້ຈ່າຍເພີ່ມຂຶ້ນເມື່ອທຽບກັບການມາຢ້ຽມຢາມເພື່ອຈຸດປະສົງອື່ນ. ຄ່າສໍາປະສິດເທົ່າກັບ 0.024 ດ້ວຍຄວາມສໍາຄັນທາງສະຖິຕິເທົ່າກັບ 10 ສ່ວນຮ້ອຍ. ໝາຍຄວາມວ່າການມາຢ້ຽມຢາມເພື່ອການທ່ອງທ່ຽວຈະເພີ່ມການໃຊ້ຈ່າຍຂຶ້ນ 32.18 ສ່ວນຮ້ອຍທຽບກັບການມາເພື່ອຈຸດປະສົງອື່ນ.

ຄ່າສໍາປະສິດສໍາລັບໄລຍະການທ່ອງທ່ຽວມີຜົນເປັນລົບ ເຊັ່ນດຽວກັບບົດຂອງ Smolčić Jurdana, and Soldić Frleta (2016) ໂດຍມີຄ່າສໍາປະສິດເທົ່າກັບ -0.022 ແລະ ມີຄວາມສໍາຄັນທາງສະຖິຕິເທົ່າກັບ 1 ສ່ວນຮ້ອຍ. ການຢູ່ທ່ອງທ່ຽວປະເທດລາວເພີ່ມຂຶ້ນ 1 ມື້ຈະເຮັດໃຫ້ການໃຊ້ຈ່າຍຕໍ່ມື້ຫຼຸດລົງ 2.18 ສ່ວນຮ້ອຍ. ຈໍານວນຄັ້ງທີ່ມາຢ້ຽມຢາມລາວມີຜົນເປັນທາງບວກແຕ່ບໍ່ມີລະດັບຄວາມສໍາຄັນທາງສະຖິຕິ. ເຊັ່ນດຽວກັນ, ການມາປະເທດລາວເປັນປະເທດທໍາອິດກ່ອນຈະເດີນທາງໄປທ່ຽວປະເທດອື່ນຕໍ່ ບໍ່ມີຜົນຕໍ່ການໃຊ້ຈ່າຍ, ໂດຍບໍ່ມີຜົນທາງສະຖິຕິ. ແຕ່ການມາທ່ຽວລາວເປັນປະເທດສຸດທ້າຍກ່ອນກັບປະເທດຕົນເອງແມ່ນເຮັດໃຫ້ການໃຊ້ຈ່າຍສູງຂຶ້ນ, ໂດຍຄ່າສໍາປະສິດເທົ່າກັບ 0.673 ໃນຄວາມສໍາຄັນທາງສະຖິຕິເທົ່າກັບ 1 ສ່ວນຮ້ອຍ. ສະແດງວ່າການມາທ່ຽວລາວກ່ອນກັບບ້ານ ຈະເຮັດໃຫ້ການໃຊ້ຈ່າຍເພີ່ມຂຶ້ນເທົ່າກັບ 96.01 ສ່ວນຮ້ອຍ.

ຕາຕະລາງ 3. ຜົນການຄາດປະມານສົມຜົນທາງເສດຖະມິຕິ

	Ln (daily expenditure)	ຜົນກະທົບ (ສ່ວນຮ້ອຍ)
Female	0.110 (1.395)	11.63
Age	-0.002 (-0.394)	-0.20

Single	-0.125 (-1.215)	-11.75
Education	0.037* (1.927)	3.77
Private company employee (ນັກຮຽນເປັນກຸ່ມສົມທຽບ)	0.377*** (3.292)	45.79
Government employee (ນັກຮຽນເປັນກຸ່ມສົມທຽບ)	0.511*** (3.054)	66.70
Retired (ນັກຮຽນເປັນກຸ່ມສົມທຽບ)	0.454** (2.228)	57.46
Self-employment (ນັກຮຽນເປັນກຸ່ມສົມທຽບ)	0.115 (0.864)	12.19
Other occupation (ນັກຮຽນເປັນກຸ່ມສົມທຽບ)	0.283 (1.207)	32.71
Ln (monthly income)	0.303*** (7.004)	0.303
Europe (ອາຊຽນເປັນກຸ່ມສົມທຽບ)	-0.264** (-2.303)	-23.20
USA-Canada (ອາຊຽນເປັນກຸ່ມສົມທຽບ)	-0.179 (-1.269)	-16.39
Latin America (ອາຊຽນເປັນກຸ່ມສົມທຽບ)	-0.586 (-1.247)	-44.35
East Asia (ອາຊຽນເປັນກຸ່ມສົມທຽບ)	-0.120 (-0.923)	-11.31
South Asia (ອາຊຽນເປັນກຸ່ມສົມທຽບ)	1.873*** (4.590)	550.78
Australia-New Zealand (ອາຊຽນເປັນກຸ່ມສົມທຽບ)	-0.198 (-1.055)	-17.96
Africa-East Asia (ອາຊຽນເປັນກຸ່ມສົມທຽບ)	-0.892*** (-4.110)	-59.02
Number of companions	0.036*** (2.809)	3.67
Purpose: Traveling	0.279* (1.832)	32.18
Length of stay	-0.022*** (-5.724)	-2.18
Number of previous visiting	0.024 (0.699)	2.43
Laos first country on trip	0.084 (0.782)	8.76
Laos last country on trip	0.673*** (6.101)	96.01
ຄົງຄ່າ	1.311*** (2.868)	270.99
ຈໍານວນຂໍ້ມູນ	746	
R^2	0.421	

ໝາຍເຫດ: ຄ່າທົດສອບ t ຢູ່ໃນຕາຕະລາງ ແລະ ຄວາມສໍາຄັນທາງສະຖິຕິເທົ່າກັບ 10, 5, 1 ສ່ວນຮ້ອຍ ແມ່ນໝາຍດ້ວຍ *, **, ແລະ *** ຕາມລຳດັບ. ແຫຼ່ງທີ່ມາ: ຄຳນວນຈາກກຸ່ມນັກຄົ້ນຄ້ວາ ໂດຍນຳໃຊ້ຂໍ້ມູນການສຳຫຼວດປີ 2017/18.

V.ສະຫລຸບ

ຜົນໄດ້ຮັບຈາກການຄາດປະມານຕົວກຳນົດຄ່າໃຊ້ຈ່າຍຂອງນັກທ່ອງທ່ຽວສະແດງໃຫ້ເຫັນວ່າ ລະດັບການສຶກສາຂອງນັກທ່ອງທ່ຽວເພີ່ມຂຶ້ນ ຈະເຮັດໃຫ້ການໃຊ້ຈ່າຍເພີ່ມຂຶ້ນ, ຖ້າເປັນພະນັກງານລັດ ແລະ ເອກກະຊົນເຮັດໃຫ້ການໃຊ້ຈ່າຍສູງກວ່າກຸ່ມນັກສຶກສາ. ນອກຈາກນັ້ນ, ນັກທ່ອງທ່ຽວທີ່ບໍານານຈາກວຽກແລ້ວມີການໃຊ້ຈ່າຍທີ່ສູງ. ສໍາລັບນັກທ່ອງທ່ຽວແບ່ງຕາມແຫ່ງທີ່ມາ ສະຫລຸບໄດ້ດັ່ງນີ້ ກຸ່ມນັກທ່ອງທ່ຽວທີ່ມີການໃຊ້ຈ່າຍສູງກວ່າໝູ່ແມ່ນກຸ່ມມາຈາກ ອາຊີໃຕ້ ແລະ ກຸ່ມທີ່ມີການໃຊ້ຈ່າຍໃນລະດັບຕໍ່າໄດ້ແກ່ກຸ່ມ ເອີຣົບ ແລະ ອັບຟິກາ - ອາລັບ. ສໍາລັບກຸ່ມທີ່ມີການໃຊ້ຈ່າຍຄ້າຍຄືກັນໄດ້ແກ່ກຸ່ມ ອາເມລິກາ - ການານດາ, ອາຊີຕາເວັນອອກ, ແລະ ອິດສະຕາລີ - ນິວຊີແລນ ເມື່ອປຽບທຽບກັບ ອາຊຽນ. ລັກສະນະຂອງການທ່ອງທ່ຽວມີຜົນຕໍ່ການໃຊ້ຈ່າຍແມ່ນ ຈຳນວນຜູ້ຮ່ວມເດີນທາງເພີ່ມຂຶ້ນ ຈະເຮັດໃຫ້ຄ່າໃຊ້ຈ່າຍເພີ່ມຂຶ້ນ, ການມາຢ້ຽມຢາມເພື່ອການທ່ອງທ່ຽວເປັນຈຸດປະສົງຫຼັກຈະເພີ່ມການໃຊ້ຈ່າຍສູງຂຶ້ນຄືກັນ. ພ້ອມດ້ວຍ, ການມາທ່ຽວລາວເປັນປະເທດສຸດທ້າຍກ່ອນກັບປະເທດຕົນເອງແມ່ນເຮັດໃຫ້ການໃຊ້ຈ່າຍສູງເກືອບ 96 ສ່ວນຮ້ອຍ. ໃນທາງກົງກັນຂ້າມ, ການຢູ່ທ່ອງທ່ຽວປະເທດລາວ ດົນເທົ່າໃດມື້ຈະເຮັດໃຫ້ການໃຊ້ຈ່າຍຕໍ່ມື້ຫຼຸດລົງ.

ຜົນຈາກການສຶກສານີ້ ຊື່ໃຫ້ເຫັນເຖິງ ນະໂຍບາຍ ເພື່ອສົ່ງເສີມສະເພາະບາງກຸ່ມນັກທ່ອງທ່ຽວ ເຊັ່ນ ການດຶງດູດນັກທ່ອງທ່ຽວຈາກ ອາຊີໃຕ້ໃຫ້ຫລາຍ ເພາະແມ່ນກຸ່ມທີ່ມີຄ່າໃຊ້ຈ່າຍສູງ ດ້ວຍຮູບແບບການສະໜັບສະໜູນ ນະໂຍບາຍການທ່ອງທ່ຽວ ຮ່ວມລະຫວ່າງພູມມິພາກ ແລະ ອື່ນໆ. ສ້າງເສັ້ນທາງການທ່ອງທ່ຽວຂອງລາວໃຫ້ຫລາຍ, ສະດວກ ແລະ ປອດໄພ ຍົກຕົວຢ່າງເຊັ່ນ: ທາງອາກາດ ຂອງ ສະໜາມບິນໃຫ້ເຂົ້າສູ່ພາກພື້ນຢ່າງງ່າຍດາຍ ແລະ ມີຫລາກຫລາຍເສັ້ນທາງ; ທາງບົກ ຂອງ ເສັ້ນທາງລົດໄຟ ສູ່ພາກພື້ນໄດ້ໄວຂຶ້ນ; ຫລື ທາງລົດ ຈາກດ່ານຊາຍແດນ ຂອງເງື່ອນໄຂການເປັນປະເທດ Landlock ເປັນ Land link ແລະ ທາງນໍ້າຂອງ ເສັ້ນທາງລຸ່ມແມ່ນໍ້າຂອງ. ສະນັ້ນ, ຖ້າສາມາດເຮັດໃຫ້ ສ ປ ປ ລາວ ແມ່ນສະຖານທີ່ຈຸດໝາຍປາຍທາງສຸດທ້າຍຂອງທ່ອງທ່ຽວ ກ່ອນກັບປະເທດຕົນເອງ ທີ່ມີການໃຊ້ຈ່າຍສູງ ແມ່ນມີສໍາຄັນຕໍ່ການສ້າງລາຍຮັບໃຫ້ແກ່ຂະແໜງການທ່ອງທ່ຽວຂອງລາວ. ພ້ອມກັນນັ້ນ, ພັກດັນໃຫ້ສ້າງ ແລະ ປົກປັກຮັກສາ ສະຖານທີ່ທ່ອງທ່ຽວລາວ ເພື່ອ ຈຸດປະສົງການທ່ອງທ່ຽວ, ການພັກຜ່ອນທີ່ເໝາະສົມ ໃຫ້ແກ່ ກຸ່ມພະນັກງານລັດ ແລະ ເອກກະຊົນ, ກຸ່ມບໍານານ ແລະ ກຸ່ມທີ່ມີລາຍໄດ້ສູງ.

ເອກະສານອ້າງອີງ

- ກະຊວງຖະແຫຼງຂ່າວ ວັດທະນະທຳ ແລະ ທ່ອງທ່ຽວ. (2015). ບົດລາຍງານສະຖິຕິການທ່ອງທ່ຽວປະຈຳປີ. ກົມພັດທະນາການທ່ອງທ່ຽວ
- ແຜນພັດທະນາ ແລະ ສົ່ງເສີມການທ່ອງທ່ຽວ. (2010-2016). ການເຄື່ອນໄຫວຂອງຫ້ອງການຖະແຫຼງຂ່າວ, ວັດທະນະທຳ ແລະ ທ່ອງທ່ຽວ, ບົດສະຫຼຸບລາຍຮັບ ແລະ ສະຖິຕິນັກທ່ອງທ່ຽວ, ບົດລາຍງານກ່ຽວກັບແຜນພັດທະນາ ແລະ ບົດລາຍງານປະຈຳປີ ,ຫ້ອງການຖະແຫຼງຂ່າວ, ວັດທະນະທຳ ແລະ ທ່ອງທ່ຽວເມືອງວັງວຽງ.
- ແຫຼ່ງຂໍ້ມູນກົມພັດທະນາທ່ອງທ່ຽວ. (2013). ອົງການທ່ອງທ່ຽວແຫ່ງຊາດ.
- ອົງການທ່ອງທ່ຽວແຫ່ງຊາດ. (2010) ປຶ້ມຄູ່ມືການຝຶກອົບຮົມສະຖິຕິການທ່ອງທ່ຽວ ແລະ ໂຮງແຮມ.

- Brida, J. G., & Scuderi, R. (2013). Determinants of tourist expenditure: A review of microeconomic models. *Tourism Management Perspectives*.
- Cai, L. A (1998). Analyzing household food expenditure patterns on trips and vacation: A tobit model. *Journal of Hospitality & Tourism Research*.
- Cai, L. A. (1999). Relationship of household characteristics and lodging expenditure on leisure trips. *Journal of Hospitality & Leisure Marketing*.
- Cai, L. A., Hong, G., & Morrison, A. M. (1995). Household expenditure patterns for tourism products and services. *Journal of Travel & Tourism Marketing*, 4(4), 15–40.
- Cai, L. A., Hong, G., & Morrison, A. M. (1995). Household expenditure Patterns for tourism Marketing.
- Cha, S., McCleary, K. W., & Uysal, M. (1995). Travel motivations of Japanese overseas travelers: A factor-cluster segmentation approach. *Journal of Travel Research*.
- Christer Thrane. (2015). Students' summer tourism: An econometric analysis of trip costs and trip expenditures *Tourism Management Perspectives* 15, 65–71.
- Dardis, R., Soberon-Ferrer, H., & Patro, D. (1994). Analysis of leisure expenditures in the United States. *Journal of Leisure Research*, 26(4), 309–321.
- Davies, B., & Mangana, J. (1992). Family expenditure on hotels on holidays. *Annals of Tourism Research*.
- Hong, G., Kim, S. Y., & Lee, J. (1999). Travel expenditure patterns of elderly households in the US. *Tourism Recreation Research*, 24(1), 43–52.
- SooCheong (Shawn) Jang, Billy Bai, Gong-Soog Hong, Joseph T. O'Leary (2003). "Understanding travel expenditure patterns: a study of Japanese pleasure travelers to the United States by income level. *Journal of Leisure Research*.
- Vera Shanshan Lin, Rui Mao, Haiyan Song (2014). "Tourism expenditure patterns in China. *Journal of Leisure Research*.
- Soocheong Jang and other. (2004). "Understanding travel expenditure patterns: a study of Japanese pleasure travelers to the US by income level". *Tourism man*